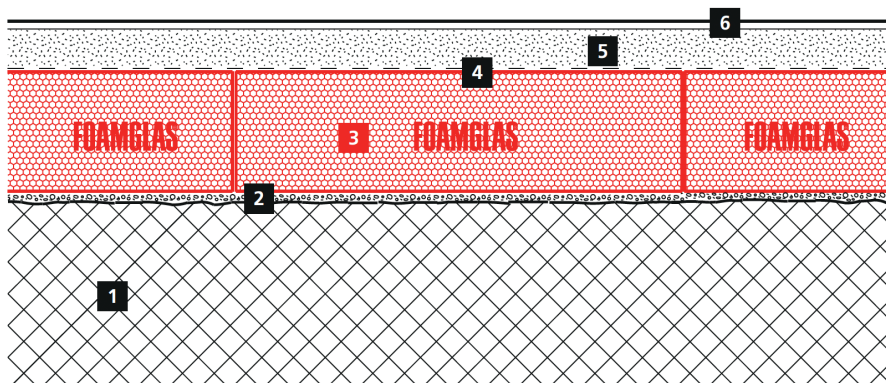


Isolation de sol sur couche d'égalisation avec chape ciment / anhydrite

FOAMGLAS® FLOOR BOARD, pose à sec

Coupe système



Système 3.1.3

- 1 Radier
- 2 Couche d'égalisation (p. e. sable)
- 3 FOAMGLAS® FLOOR BOARD, posé librement
- 4 Couche de séparation
- 5 Chape ciment / anhydrite
- 6 Revêtement de sol

Propriétés du matériau d'isolation FOAMGLAS®

Étanche à l'eau – Étanche à l'air – étanche à la vapeur – Pérennité thermique – Résistant aux nuisibles – Résistant à la compression – Incombustible – Indéformable – Résistant aux acides – Facile à travailler – Écologique

Avantages du système FOAMGLAS®

- **Qualité** : Système composé de matériaux de haute qualité. Sécurité assurée par des conseils professionnels et par un contrôle des chantiers sur demande.
- **Rentabilité** : Préservation maximale du capital investi pour des coûts d'entretiens minimaux et une longue durée de vie.
- **Durabilité** : Protection thermique et contre l'humidité durant des générations.
- **Sécurité** : Support résistant à la compression et à l'écrasement, empêche des fissures et dégâts dans le revêtement de sol. Le verre cellulaire est exempt de toxiques de l'habitat et n'émet pas de fumée ni de gaz toxique en cas d'incendie.
- **Fonctionnalité** : Isolation thermique, pare-vapeur ainsi que barrière à la capillarité et au radon en une seule couche.

Indications pour le planificateur

- En général sont appliqués : FOAMGLAS® FLOOR BOARD T4+, S3 ou F, ou ROOFBOARD G2 type T3+, format 60 / 120 cm.
- Epaisseurs d'isolation selon les normes U légales et spécifiques à l'objet. Consultez aussi notre assortiment des produits. Vous y trouverez tous nos produits, leurs domaines d'utilisation et leurs données techniques.
- Les applications FOAMGLAS® sous contraintes statiques doivent être contrôlées par l'ingénieur spécialisé pour les charges admissibles.
- **Les normes et les directives en vigueur sont à prendre en considération pour une exécution selon les règles de l'art.**

Proposition de détails et appel d'offres sur demande. Pour d'autres solutions possibles, nos spécialistes sont à tout moment à votre disposition. **Date : 10/2016.** Nous nous réservons le droit de changer à tout moment les spécifications techniques. Les données techniques valables actuellement sont disponibles sur notre site internet : www.foamglas.be / www.foamglas.lu

Avec cahier des charges à partir de la page 3

Coupe système

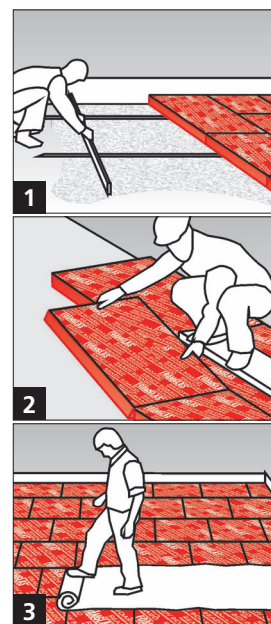
Instructions de pose

- Mettre en oeuvre une mince couche de sable (stabilisé) ou un mortier liquide pour compenser les irrégularités. Surface tirée à la règle. (1)
- FOAMGLAS® FLOOR BOARD posé à joints serrés et décalés. (2)
- Couche de séparation composée de deux films PE (~ 2 mm) superposés, posée avec recouvrement. (3)
- Appliquer une chape ciment ou anhydrite, épaisseur selon système de chauffage et résistance à la compression.

Indications pour les applicateurs

- La nature et les tolérances du support doivent répondre aux normes et règles en vigueur. Les irrégularités du support ne peuvent dépasser 3 mm sous une règle de 60 cm et 5 mm sous une règle de 2 m.
- La température du support et de l'air ambiant: pas en dessous de + 5 °C.
- **Bénéficiez de la prestation gratuite de nos techniciens. Ils se mettront volontiers à votre disposition et interviendront sur place.**

Système 3.1.3



Avec cahier
des charges
à partir de la
page 3

Descriptif

Systeme 3.1.3

Description

L'isolation thermique sous radier sera réalisée avec du verre cellulaire # FOAMGLAS® FLOOR BOARD. L'isolation ne subira aucun vieillissement thermique. Les propriétés et tolérances de la surface devront répondre aux normes et règles en vigueur. Le coefficient de transmission thermique U du complexe devra être conforme à la NBN B 62-002 et aux réglementations régionales.

Matériau

L'isolation thermique sous radier sera réalisée avec du verre cellulaire # FOAMGLAS® FLOOR BOARD type T4+, S3 ou F ou # FOAMGLAS® ROOF BOARD G2 type T3+(type à choisir suivant la charge) constitué d'au moins 60% de verre recyclé. Ces panneaux sont composés de plusieurs plaques de verre cellulaire collées entre elles, par le fabriquant. Les deux faces sont recouvertes de bitume, la face inférieure avec un voile de verre minéral et la face supérieure avec un voile de verre ou une feuille de polyéthylène, en fonction du type. L'isolation thermique est conforme à la NBN EN 13167 et porte le marquage de conformité CE, la keymark CEN et l'approbation de l'UBAtc/BCCA (#ATG H539). La production du verre cellulaire est certifiée suivant ISO 9001 : 2008 et ISO 14001 : 2004.

Longueur : 120 cm

Largeur : 60 cm

Epaisseur : 5*, 6, 7, 8, 9, 10, 11, 12, 13, 14, 15, 16, 17, 18 cm (* épaisseur minimale pour cette application)

Propriétés

Type à choisir en fonction de la charge

Plaques # FOAMGLAS® FLOOR BOARD	# Type T3+	# Type T4+	# Type S3	# Type F
Conductivité thermique λ_D (NBN EN 12667)	$\lambda_D \leq 0,036$ W/m.K	$\lambda_D \leq 0,041$ W/m.K	$\lambda_D \leq 0,045$ W/m.K	$\lambda_D \leq 0,050$ W/m.K
Résistance au feu du verre cellulaire: Euroclasse A1 (suivant EN13501-1)				
Comportement sous charge ponctuelle PL (sous 1000 N)	$\leq 1,5$ mm	$\leq 1,5$ mm	≤ 1 mm	≤ 1 mm
Résistance à la compression ou contrainte de compression CS min (EN 826-A)	≥ 500 kPa, 5 kg/cm ²	≥ 600 kPa, 6 kg / cm ²	≥ 900 kPa, 9 kg / cm ²	≥ 1600 kPa, 16 kg /cm ²
Résistance à la flexion BS (EN12089)	≥ 450 kPa	≥ 450 kPa	≥ 500 kPa	≥ 550 kPa
Résistance à la traction TR (NBN EN 1607)	≥ 100 kPa	≥ 150 kPa	≥ 150 kPa	≥ 150 kPa
Masse volumique (+/- 10 %)	100 kg /m ³	115 kg /m ³	130 kg /m ³	165 kg /m ³
Coefficient de dilatation linéaire	$9 \cdot 10^{-6}$ / K	$9 \cdot 10^{-6}$ / K	$9 \cdot 10^{-6}$ / K	$9 \cdot 10^{-6}$ / K
Chaleur spécifique	1 kJ / kgK	1 kJ / kgK	1 kJ / kgK	1 kJ / kgK
Classe de résistance à la compression UEAtc D (UEAtc § 4.51)				
Stable dans le temps, aucune rétractation, ne se déforme pas ; conformément aux exigences de l'UEAtc 3.4.1. : $< 0,5\%$				
Non capillaire, non hygroscopique, impermeable				
Coefficient de résistance à la diffusion de vapeur μ (EN ISO 10456)	$\mu = \infty$	$\mu = \infty$	$\mu = \infty$	$\mu = \infty$
Chimiquement neutre				

Mise en œuvre

Préparation du support

Avant de débuter la pose de l'isolation, on veillera à ce que le chantier soit prêt à recevoir la chape dans les plus brefs délais afin de limiter la circulation sur les panneaux isolants.

Mise en œuvre de l'isolation

*Option: pose à joints secs (sol sans tuyauterie et/ou câblage)

La pose sera conforme aux prescriptions du fabricant.

Les irrégularités de plus de 10 mm seront éliminées.

Un lit de sable (\pm 10 mm) ou un coulis de mortier sera mis en œuvre.

En cas d'utilisation d'une couche d'égalisation au mortier, on veillera à ce que la surface soit rendue plane par de légers mouvements des panneaux d'isolation lors de leur pose.

Cette couche d'égalisation est indispensable afin d'assurer un contact optimal entre le support et l'isolation. Après cette éventuelle préparation et de manière générale, les irrégularités du support ne pourront pas dépasser 3 mm sous une règle de 60 cm et 5 mm sous une règle de 2 m.

Une première rangée de panneaux sera d'abord posée en appuyant fermement sur le panneau avec la main et en veillant strictement à respecter un bon alignement de départ. Chaque panneau sera déposé contre ceux déjà posés et ensuite poussé fermement. Les panneaux seront posés à joints alternés et bien serrés.

*Option: pose à joints secs (sol avec tuyauterie et/ou câblage)

La pose sera conforme aux prescriptions du fabricant.

Une couche de sable stabilisé légèrement humide sera parfaitement nivelée. Cette couche doit être suffisamment épaisse afin d'absorber les irrégularités et l'épaisseur des câbles et tuyauteries. Cette couche d'égalisation est indispensable afin d'assurer un contact optimal entre le support et l'isolation.

Les irrégularités du support ne pourront pas dépasser 3 mm sous une règle de 60 cm et 5 mm sous une règle de 2 m.

Une première rangée de panneaux sera d'abord posée en appuyant fermement sur le panneau avec la main et en veillant strictement à respecter un bon alignement de départ. Chaque panneau sera déposé contre ceux déjà posés et ensuite poussé fermement.

Les panneaux seront posés à joints alternés et bien serrés.

*Option : Encollage des joints entre les panneaux d'isolation

Les joints entre les panneaux sont encollés sur l'épaisseur totale avec de la colle à froid (# PC®500 ou # PC®56) de façon simultanée avec la pose des panneaux.

Mise en œuvre de la chape

Sur les panneaux d'isolation, deux feuilles de polyéthylène de minimum 0,20 mm seront déroulées sur toute la surface afin d'assurer une désolidarisation. Les lés se chevaucheront d'au moins 10 cm.

Dès que possible, une chape ciment ou anhydrite sera mise en œuvre. Son épaisseur dépendra du système de chauffage et de la charge supportée par le plancher.

Important

1. D'autres spécifications sont possibles en fonction des particularités du projet. Veuillez nous consulter.
2. Pour le calcul des charges maximales admissibles de l'isolation, en fonction des applications, le bureau d'étude devra utiliser un coefficient de sécurité. Une valeur de 3 est habituellement utilisée.
3. Lors de la pose de l'isolation, les joints de dilatation et de tassement doivent être respectés.

Nous sommes toujours à votre disposition pour

1. Etablir un descriptif de mise en œuvre adapté à votre projet.
2. Déterminer l'épaisseur de l'isolant pour atteindre la valeur U nécessaire.
3. Déterminer l'épaisseur de l'isolant pour éviter la condensation.
4. Vérifier la compatibilité des différents matériaux.
5. Vous aider dans la conception de l'isolation des sols ou dans l'élaboration de détails.
6. Réaliser une étude du plancher existant.

Isolation de sol sur couche d'égalisation avec chape ciment / anhydrite

FOAMGLAS® FLOOR BOARD, pose à sec

FOAMGLAS[®]
Building

Systeme 3.1.3

Avec cahier
des charges
à partir de la
page 3

Les recommandations techniques pour l'utilisation et la pose de FOAMGLAS® se basent sur les expériences et connaissances techniques actuelles. Elles ne sont pas spécifiques à chaque cas. L'utilisateur et l'installateur doivent donc soigneusement et complètement vérifier l'adéquation du matériau avec l'usage prévu dans chaque cas, indépendamment de la présente fiche technique, et utiliser et poser le matériau ensuite de façon autonome selon l'état des connaissances techniques. Nous ne pouvons donc être tenus responsables de l'exhaustivité, de l'exactitude et de l'adéquation tant du produit lui-même que des recommandations techniques concernant l'utilisation et la pose du produit. Par ailleurs, notre responsabilité se base exclusivement sur nos conditions générales de vente et n'est pas étendue du fait de la présente fiche technique, ni suite aux conseils donnés par notre service technique. Pour plus de conseil, nos spécialistes sont à votre disposition.

**Pittsburgh Corning
Europe N.V.**

Lasne BusinessPark –
Bâtiment B
Chaussée de Louvain 431
B-1380 Lasne
Tél. +32 (0)2 352 31 82
Fax + 32 (0)2 353 15 99
info@foamglas.be
www.foamglas.be