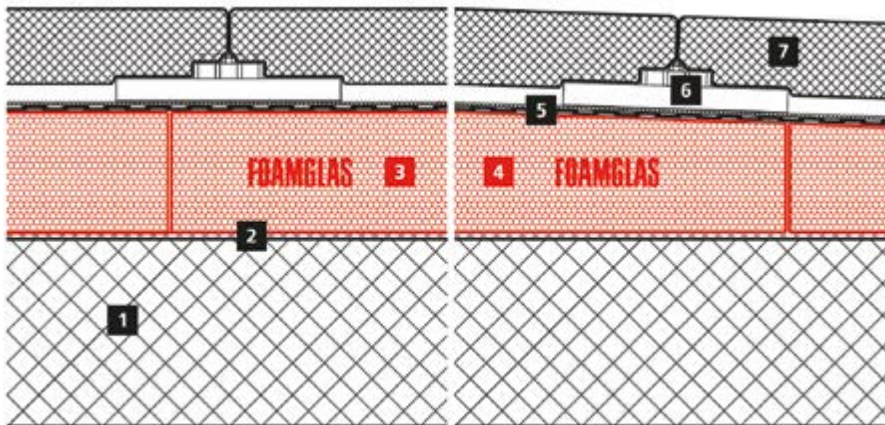


Opbouw



System 4.5.2

- 1 Betonnen drager
- 2 Hechtlaag
- 3 FOAMGLAS®-platen of
- 4 FOAMGLAS®-afschotplaten, geplaatst met warm bitumen
- 5 Tweelaagse bitumineuze afdichting, bovenste laag UV-bestendig
- 6 Tegeldragers
- 7 Geprefabriceerde betonplaten

FOAMGLAS® producteigenschappen

Waterdicht – Bestand tegen ongedierte – Drukbestendig – Onbrandbaar –
 Waterdampdicht –Maatvast – Zuurbestendig – Gemakkelijk te verwerken – Ecologisch

Voordelen van het FOAMGLAS®-systeem

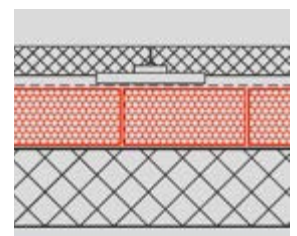
- **Kwaliteit:** Systeem uit hoogwaardigematerialen. Kwaliteitszekerheid door projectondersteuning en professioneel advies.
- **Rentabiliteit:** Maximaal waardebehoud en minimale onderhoudskosten ten gevolge van de lange levensduur.
- **Duurzaamheid:** Generaties lang optimale bescherming tegen koude / hitte en vocht.
- **Zekerheid:** Verlijmd daksysteem verhindert uitvoerige schade en reparaties.
- **Functionaliteit:** Thermische isolatie en dampscherm in één laag. Flexibel en eenvoudig om hellende oppervlakken te maken dankzij geprefabriceerde afschotplaten.

Richtlijnen voor de ontwerper

- Normaliter wordt gebruikt: # Vlakke platen FOAMGLAS® S3 / F of afschotplaten FOAMGLAS® TAPERED S3 / F, formaat 45 / 60 cm.
- Isolatie dikte in overeenstemming met de wettelijke en object specifiek vereiste U-waarden. Gelieve ook ons productprofiel te bekijken. Daar vindt u alle FOAMGLAS®-producten met hun gebruiksmogelijkheden en specificaties.
- Bij FOAMGLAS® onder statisch belaste bouwdelen moet de architect of ingenieur de drukbelasting controleren.
- **Gelieve te letten op de geldende normen en richtlijnen voor een vakkundige uitvoering.**

Met bestek-
omschrijving
vanaf
pagina 3

Gedetailleerde ontwerptekeningen en bestekomschrijvingen op aanvraag. Voor meer advies staan onze deskundigen graag ter beschikking. **Stand: 11/2010.** Wij behouden uitdrukkelijk het recht om de technische specificaties op elk ogenblik te wijzigen. De actueel geldende waarden vindt u op onze homepage onder: www.foamglas.nl



Opbouw

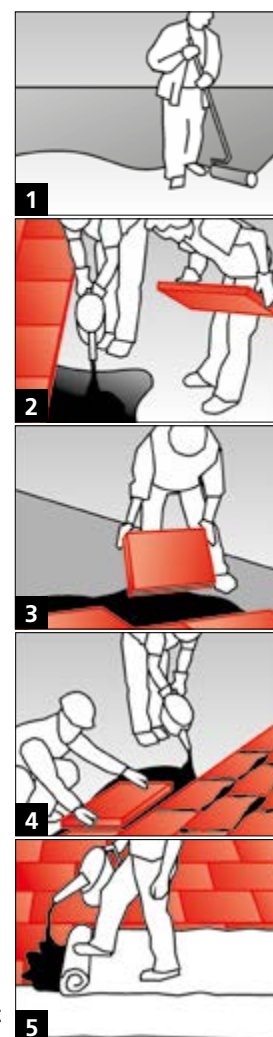
Stelsiem 4.5.2

Verwerkingsvoorschriften

- Bitumineuze hechtlaag met een rol (ev. spuitpistool) op het gereinigde en droge betonoppervlak aanbrengen, verbruik ~ 0.3 l/m². (1)
- FOAMGLAS®-platen volvlakkig verkleven met afgedichte voegen in halfsteensverband volgens de gietmethode. Verbruik warm bitumen: ~ 5.0 kg/m², naar gelang de isolatiedikte: Warm bitumen uitgieten. De FOAMGLAS®-platen met een korte en lange zijde in het uitgegoten bitumen dompelen en diagonaal tegen de reeds geplaatste platen aandrukken. Overtollig warm bitumen dat naast de platen is terechtgekomen met de volgende plaat wegstrijken om oneffenheden te vermijden. (2 / 3 / 4)
- Mogelijke afdichtingsvarianten: tweelaagse, bitumineuze afdichting volledig verkleefd. Eerste laag met giet- en roltechniek of brandmethode aanbrengen, tweede laag (wortelbestendig) branden. Naden minstens 10 cm overlappend en de banen in halfsteensverband aangebracht. UV-bestendige bitumenbaan als toplaag. Combinatie bitumineuze en kunststof afdichtingsbanen (EPDM, PVC, TPO, TPE, PIB, enz.) zijn ook mogelijk. (5)
- Aanbrengen van de regelbare tegel dragers en de geprefabriceerde betonplaten conform de aanwijzingen van de fabrikant van het stelsiem. (Plaatdikte ~ 10 cm).

Richtlijnen voor de verwerker

- Kwaliteit en toleranties van de ondergrond moeten conform de geldende normen en richtlijnen zijn. De oneffenheden van de ondergrond mogen niet meer bedragen dan 3 mm onder een regel van 60 cm en 5 mm onder een regel van 2 m.
- Ondergrond en omgevingstemperatuur niet onder de + 5 °C.
- Bij verwerking over verscheidene dagen moet de eerste afdichtinglaag meteen worden aangebracht en dit voor elke werkonderbreking bij kans op regen of op het einde van elke werkdag. De restoppervlakte en de zijanten van de laatst geplaatste platen worden voorzien van een bitumen afstrijklaag.
- Gedurende de bouw fase moeten alle noodzakelijke maatregelen genomen worden om beschadiging door derden volledig te kunnen uitsluiten.
- Beschadigingsrisico's door derden moeten vooral tijdens de bouw fase worden voorkomen door gepaste maatregelen.
- Gevoelige bouwdelen moeten worden beschermd tegen spatten van warm bitumen en hitte.
- **Doe een beroep op de gratis dienstverlening van onze techniekers. Ze zijn u graag van dienst en helpen u ter plaatse verder.**



Met bestek-
omschrijving
vanaf
pagina 3

Bestekomschrijving

Stelsel 4.5.2

Omschrijving

De thermische isolatie van het dak wordt uitgevoerd met cellulair glas # FOAMGLAS[®]. De isolatie ondergaat geen thermische veroudering. Voor aanvang van de isolatiewerkzaamheden dient de dakaannemer te controleren of de dakvloer in overeenstemming is met de plannen en de geldende voorschriften (zie hiervoor o.a. BLR 4702: Vakrichtlijn gesloten dakbedekkingssystemen) en of een correcte uitvoering van het project gerealiseerd kan worden. Zo niet, stelt hij de (hoofd) aannemer daarvan tijdig in kennis, die op zijn beurt de noodzakelijke maatregelen dient te nemen. De dakvloer moet gecontroleerd en voorbereid worden. De ondergrond moet vooraf worden schoon gemaakt en ontdaan van alle oneffenheden. Het afschot moet voldoende zijn om waterstagnatie uit te sluiten. De R_c -waarde (warmteweerstand) van de dakopbouw wordt berekend conform NEN 1068 en moet voldoen aan de eisen uit het geldende Bouwbesluit.

Materiaal

De thermische isolatie van het dak wordt uitgevoerd met cellulair glas # vlakke platen FOAMGLAS[®] type S3 of type F ofwel # platen met afschot FOAMGLAS[®] TAPERED type S3 of type F (type te kiezen overeenkomstig de belasting), vervaardigd van minstens 60 % gerecycleerd glas. De thermische isolatie is conform NEN EN 13167, draagt het CE-merk van overeenkomstigheid, het CEN Keymark en het Natureplus[®]-label. De productie van het cellulair glas is gecertificeerd volgens ISO 9001:2008 en ISO 14001:2004. De toepassing als dakisolatie wordt uitgevoerd conform KOMO kwaliteitsverklaring CTG 100: FOAMGLAS[®] dakisolatiesystemen

Lengte: 60 cm

Breedte: 45 cm

Dikte: 5*, 6, 7, 8, 9, 10, 11, 12, 13, 14, 15, 16, 17, 18 cm (*minimale dikte voor deze toepassing)
 ofwel

Platen met afschot. Deze platen worden in de fabriek schuin gezaagd om een afschot van ...% te verkrijgen. De platen worden voorzien van een aanduiding die de richting van het afschot het en het nummer van de rij aangeeft. De dikte op het laagste punt bedraagt ... cm. Standaard afschotpercentages 1,1% - 1,7% - 2,2%. De minimale dikte op het laagste punt is 5 cm.

Materiaaleigenschappen

Type te kiezen naargelang de belasting

# FOAMGLAS [®] -platen	# Type S3	# Type F
Warmtegeleidingscoëfficiënt λ_D (NEN EN 12667)	$\lambda_D \leq 0,045$ W/m.K	$\lambda_D \leq 0,050$ W/m.K
Brandreactie cellulair glas: EUROCLASS A1 (volgens EN13501-1)		
Ponsweerstand PL (bij 1000 N) (NEN EN 12430)	≤ 1 mm	≤ 1 mm
Druksterkte of drukspanning CS min (EN 826-A)	≥ 900 kPa, 9 kg/cm ²	≥ 1600 kPa, 16 kg /cm ²
Buigsterkte BS (EN12089)	≥ 500 kPa	≥ 550 kPa
Haakse treksterkte TR (NEN EN 1607)	≥ 150 kPa	≥ 150 kPa
Volumemassa (± 10 %)	130 kg /m ³	165 kg /m ³
Lineaire uitzettingscoëfficiënt	$9 \cdot 10^{-6}$ / K	$9 \cdot 10^{-6}$ / K
Soortelijke warmte	1 kJ / kgK	1 kJ / kgK
Drukvastheidsklasse UEAtc D(UEAtc § 4.51)		
Vormvast in de tijd, krimpt niet, schotelt niet ; conform eis UEAtc 3.4.1.: < 0,5 %		
Niet capillair, niet hygroscopisch, waterdicht		
Waterdampdiffusieweerstandsgetal μ (EN ISO 10456)	$\mu = \infty$	$\mu = \infty$
Chemisch neutraal		
BRE Green Guide 2008 summary rating	A	B

Uitvoering

Vorbereiding van de drager bij renovatie

Optie: Verwijderen van de bestaande dakbedekking

Alle lagen worden verwijderd tot op de drager. Vervolgens wordt de drager grondig gereinigd en wordt onderzocht of hij daadwerkelijk voldoet aan alle criteria voor een correcte toepassing van het cellulair glas, alsook voor een goed gedrag van het dak. Indien niet wordt de drager eerst hersteld. Het draagvlak moet schoon, vlak en droog zijn. Daarop wordt een bitumineuze hechtlaag aangebracht (verbruik: $\pm 0.3 \text{ l/m}^2$). Deze kleefvernis moet volledig droog zijn voordat de isolatie wordt aangebracht.

Optie: Bescherming van het gebouw

Naarmate het verwijderen van de aanwezige lagen moet er op de drager een bitumineus membraan, minimaal polyester gewapend, worden aangebracht om zo het gebouw te beschermen tegen de weersomstandigheden. De bovenzijde van het bitumineuze membraan moet getakt en/of bezand zijn en mag niet van het type APP (plastomeer) of op basis van modificatie van APP (plastomeer) zijn. Op het einde van de werkdag moet ervoor worden gezorgd dat het membraan aansluit op het bestaande dakcomplex.

Vorbereiding van de drager bij nieuwbouw

Het draagvlak moet schoon, vlak en droog zijn. Daarop wordt een bitumineuze hechtlaag aangebracht (verbruik: $\pm 0.3 \text{ l/m}^2$). Deze kleefvernis moet volledig droog zijn voordat de isolatie wordt aangebracht.

Plaatsing van de isolatie

De plaatsing gebeurt conform de KOMO kwaliteitsverklaring CTG 100: FOAMGLAS® dakisolatiesystemen.

Bij oneffenheden van méér dan 3 mm onder een regel van 60 cm wordt eerst een egalisatielaag aangebracht. Bij twijfel wordt de fabrikant van het isolatiemateriaal geraadpleegd. Met behulp van een gieter wordt warm bitumen 110 / 30 (temperatuur tussen 200 °C en 220 °C) uitgegoten over een zone die gelijk is aan de oppervlakte van een plaat (minimaal verbruik: $\pm 5 \text{ kg/m}^2$). Twee aan elkaar grenzende zijanten van een plaat worden in het warm bitumen gedompeld, waarna elke plaat op ongeveer 10 cm van de reeds gekleefde platen wordt gelegd en vervolgens met de ene hand diagonaal op haar plaats gegleden, terwijl de andere hand licht op de bovenzijde drukt. De platen worden aangebracht in parallelle rijen min halfsteensverband met strak aansluitende afgedichte voegen. Overtollig warm bitumen dat naast de platen is terechtgekomen met de volgende plaat wegstrijken om oneffenheden te vermijden. Zo wordt de isolatie gekleefd en de ondergrond geëgaliseerd en worden de voegen gevuld met bitumen. De platen mogen niet worden belopen tot het bitumen is afgekoeld. Indien nodig wordt het isolatie oppervlak plaatselijk bij geschuurd om oneffenheden te vermijden voor de goede plaatsing van het parkeerdak systeem, dit om aan de eisen van de fabrikant van het parkeerdak systeem te voldoen. De waterdichting van de dakrandopstanden kan worden ondersteund door kantlijsten in cellulair glas van 45 x 10 x 10 cm. Een bitumineuze onderlaag minimaal type 260P11 voorzien van een niet-geweven polyestervlies (voor giet- en roltechniek geen type APP-membraan of geen membraan met een wegbrandfolie aan de onderzijde) moet zo snel mogelijk op het volledige oppervlak in warm bitumen ($\pm 2 \text{ kg/m}^2$) worden aangebracht. Dit moet zeker gebeuren vóór elke werkonderbreking, bij kans op regen of op het einde van elke werkdag. Het restoppervlak van het laatst geplaatste cellulair glas zonder een bitumineuze onderlaag, alsook de zijanten van de laatst geplaatste platen, moeten worden voorzien van minstens een bitumineuze afstrijklaag ($\pm 2 \text{ kg/m}^2$). Indien het kan of nodig is, worden ook de laatst geplaatste platen (= restoppervlakte) over hun volledige oppervlakte bedekt met de bitumineuze onderlaag en gevlamlast tot op de drager. Zo kan vocht tussen of onder de laatste rij platen worden vermeden.

Het tweelaagse waterdichtingssysteem

- Een bitumineuze onderlaag minimaal type 260P11 voorzien van een niet-geweven polyestervlies wordt volvlakkig in warm bitumen aangebracht (verbruik $\pm 2 \text{ kg/m}^2$). Voor giet- en roltechniek geen type APP-membraan en geen membraan met wegbrandfolie aan de onderzijde.
- De toplaag moet zijn geschikt voor parkeerdaken (en indien nodig wortelbestendig zijn). Deze toplaag wordt aangebracht volgens de voorschriften van de fabrikant van de afdichting. Een combinatie van bitumineuze (SBS, APP) en kunststofafdichtingsbanen (EPDM, PVC, TPO, TPE, PIB, enz.) is eveneens mogelijk, in zoverre deze is geschikt voor parkeerdaken.

Afwerking parkeerdak met betontegels op tegel dragers

De regelbare tegel dragers en de geprefabriceerde betonplaten worden aangebracht conform de aanwijzingen van de fabrikant van het systeem (plaatdikte: $\pm 10 \text{ cm}$).

Belangrijk

1. De onderlaag wordt steeds volvlakig aangebracht.
2. Het is aan te raden een tweelaags waterdichtingssysteem vol te verkleven. Voor het tweede waterdichtingsmembraan zijn andere toepassingstechnieken mogelijk, maar die bieden niet alle voordelen van het Kompaktdak systeem.
3. Indien het waterdichtingsmembraan niet compatibel is met bitumen (bijvoorbeeld sommige PVC's, EPDM), gelieve ons te raadplegen.
4. Voor een betonnen drager buiten standaardafmetingen ($L > 50$ m) en zonder uitzettingsvoegen, is een bouwkundige beoordeling nodig afhankelijk van de bijzonderheden van het project. Gelieve ons te raadplegen.
5. Voor de maximale toegelaten lasten op de isolatie moet de constructeur, afhankelijk van de toepassing, een veiligheidscoëfficiënt berekenen. Gebruikelijk is een waarde van 3.
6. Bij het plaatsen van de isolatie moeten de uitzettings- en zettingsvoegen worden gerespecteerd.

System 4.5.2

U kunt altijd een beroep doen op onze diensten voor

1. Het uitwerken van een bestekomschrijving overeenkomstig uw project.
2. Het bepalen van de isolatiedikte afhankelijk van de te behalen R_c -waarde.
3. Het bepalen van de isolatiedikte aan de hand van condensatieberekeningen.
4. Het controleren van de verenigbaarheid van verschillende materialen.
5. Hulp bij de opbouw van het dak of bij het uitwerken van details.
6. Een onderzoek van de bestaande daken (bv. door daksondering).

Met bestek-
omschrijving
vanaf
pagina 3

De technische richtlijnen omtrent het gebruik en de plaatsing van FOAMGLAS® baseren zich op de ervaringen tot nu toe en op de huidige stand van de techniek. Ze omvatten niet elk individueel geval. We dragen dan ook geen aansprakelijkheid voor de volledigheid en de geschiktheid voor een bepaald project. Verder richt onze aansprakelijkheid en verantwoordelijkheid zich uitsluitend naar onze algemene verkoop- en leveringsvoorwaarden en worden deze noch door de inhoud van dit werkblad noch door het advies vanwege onze technische buitendienst uitgebreid.

**Pittsburgh Corning
Nederland B.V.**

Postbus 72

NL – 3430 AB Nieuwegein

Tel. +31 (0)30 603 52 41

Fax +32 (0)30 603 45 62

info@foamglas.nl

www.foamglas.nl