

Leggeanvisninger

CELLEGLASSISOLERING
Miljøvennlig og økonomisk!

www.foamglas.no

FOAMGLAS
Building



Foamglas® hjelper dere ved oppstart av nye prosjekt, kontakt oss på tlf. 22556644.

FOAMGLAS® på betongbjelkelag og profilerte stålplater SIDE 2-8.

FOAMGLAS® Ready Board på profilerte stålplater SIDE 9.

Taggbrikker på FOAMGLAS® eller FOAMGLAS®-Ready Board SIDE 10.

Oppgradering av kompakt FOAMGLAS®-tak SIDE 11.

FOAMGLAS® på betongbjelkelag og profilerte stålplater

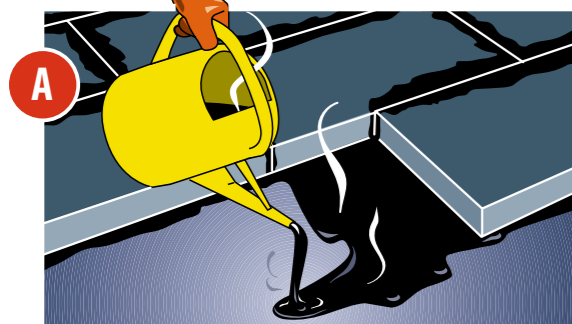


Arbeidslag: 3

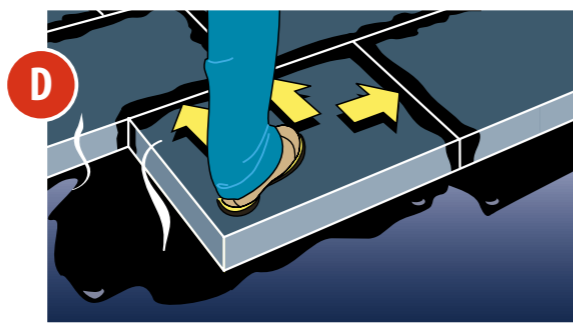


Utstyr: Kanner, beskytteshansker og ev. vernebriller.

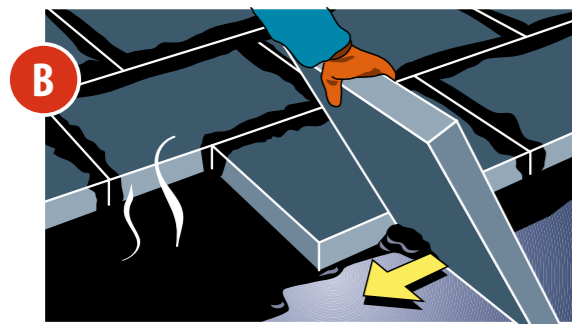
Bilde A-F viser de vanligste momentene i leggearbeidet.



Hell ut den varme asfalten på primet underlag.



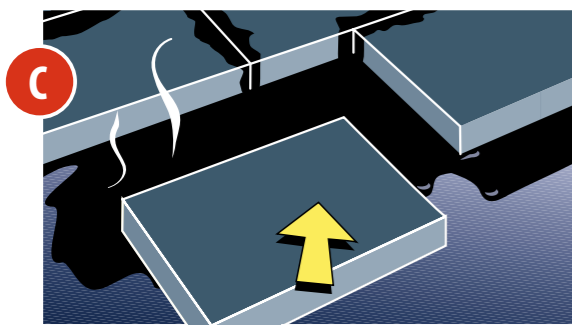
Trykk fast blokken med foten noen sekunder slik at asfalten rekker å stivne.



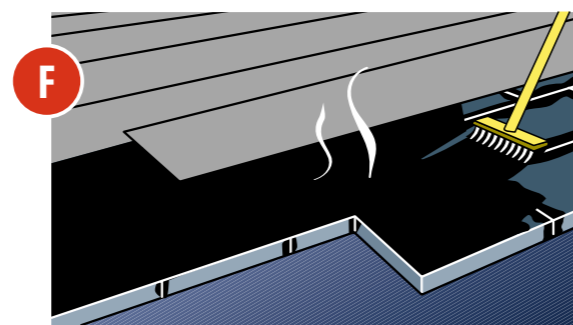
Skrap av overflødig asfalt fra kanten av tidligere lagt blokk.



Eksempel på utlegging av hellimt tettesjikt.



Legg ned FOAMGLAS®-blokken i asfalten og skyv den inn diagonalt mot tidligere lagt blokk.



Beskyttende asfaltlag på FOAMGLAS®-flaten som avslutning på en dagsetappe eller ved plutselig nedbør.

● Gjelder ved underlag av **betong**

● Gjelder ved underlag av **profilerte stålplater**

1

Overflatetørring av underlaget

Det eneste som kreves før priming med kald asfalt og før FOAMGLAS®-legging, er at underlaget har tørr overflate.

Hvis betongen er våt, skal overflaten tørkes før priming med maskinell gassbrenner eller håndgassbrenner.

Hvis betongoverflaten er fuktig, er det tilstrekkelig å gå raskt over overflaten én gang med gassbrenner.

Metalltak tørkes ved behov med en nal eller lignende.



2

Priming

Heldekkende priming med utspedd blanding av kald asfalt utføres med børste eller trykkluftssprøyte på det overflatetørre betongunderlaget. Ca. 200 g/m².



Lakkert metall skal ikke primes. Galvanisert metall primes eller avfettes.



3

Ved behov for rask tetting av underlaget

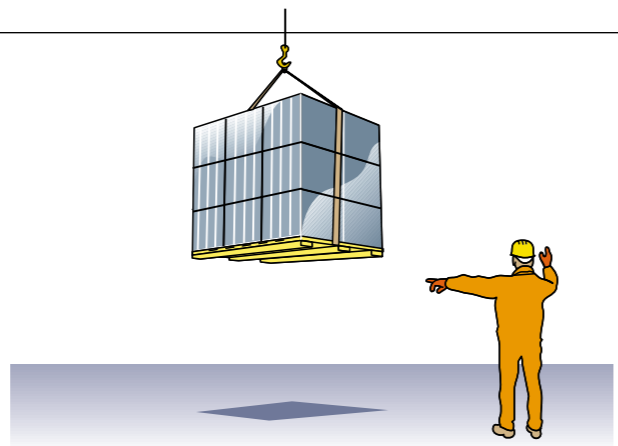
For rask tetting av underlaget hellimes/helsveises et tettesjikt mot den primede betongen før utlegging av FOAMGLAS®-blokkene.



● Gjelder ved underlag av **betong** ● Gjelder ved underlag av **profilerte stålplater**

4 FOAMGLAS®-pakken ankommer

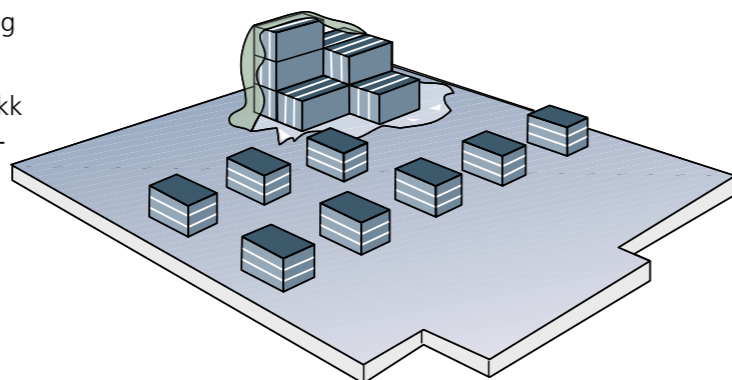
FOAMGLAS®-blokkene leveres i plastpakkede pakker samlet på engangspaller. Etter mottak av gods skal materialet tekkes med værskydd.



5 FOAMGLAS®-pakken fordeles

Legg pakkene jevnt over flaten som skal dekkes, slik at de er lett tilgjengelige for rask og effektiv utlegging.

Det er spesielt viktig at pakken med fallblokk legges ut på rett sted i henhold til leggeretningen!



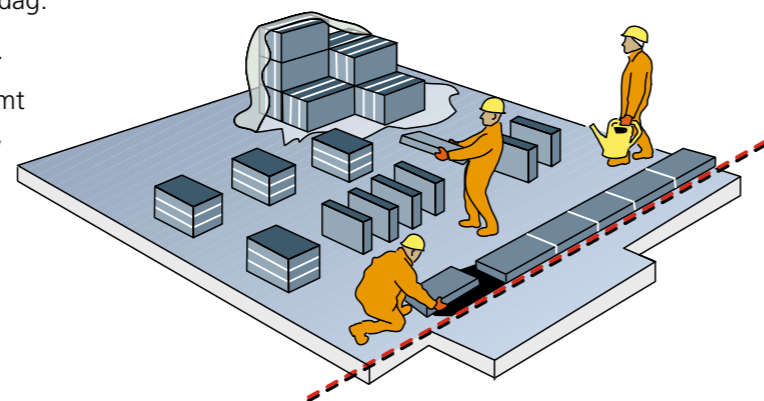
6 Forbered leggingen

FOAMGLAS®-pakken åpnes, og blokkene fordeles stående på kant. Ikke åpne flere pakker enn det som kan legges ut og dekkes på en dag.

Tre (3) mann utgjør et passende arbeidslag.

Etter grov- og finfordeling av materialet samt annen forberedelse som åpning av pakken, fjerning av emballasje og oppvarming av leggeasfalten, deles laget opp for selve FOAMGLAS®-leggingen.

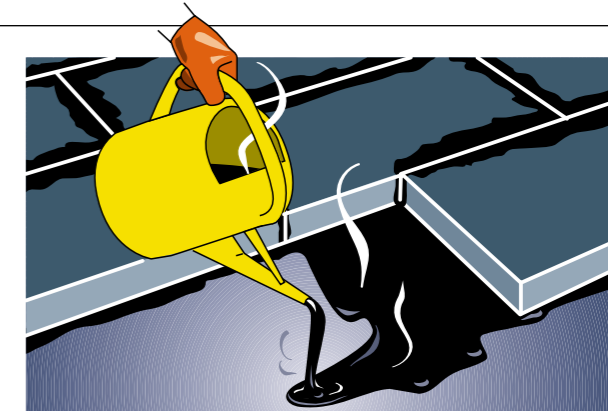
- 1 mann står for tilførselen av varm asfalt med kanner.
- 1 mann heller ut den varme asfalten, ca. 3-4 kg/m².
- 1 mann legger FOAMGLAS®-blokkene og trykker det mot underlaget (se bilde 7-10) i parallelle rader med overlappende skjøter.



Start alltid FOAMGLAS®-leggingen langs en lang rett førsterad, så unngås problemer senere med leggetoleranse og avvik. La skjøtene i etterfølgende rader overlappes.

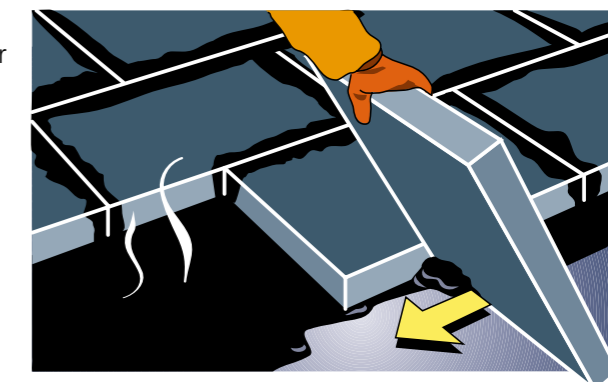
7 Hell ut den varme asfalten

Hell ut den varme asfalten på primet underlag.



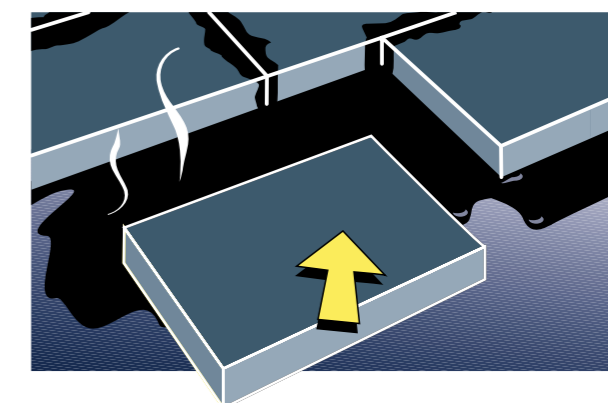
8 Trekk av det overflødig

Overflødig asfalt langs kanten på tidligere lagte blokker trekkes av med neste blokk før det kjølnes og stivner.



9 Skyv innover diagonalt

FOAMGLAS®-blokkene legges i bed med varm asfalt og skyves diagonalt inn mot tidligere lagte blokker.



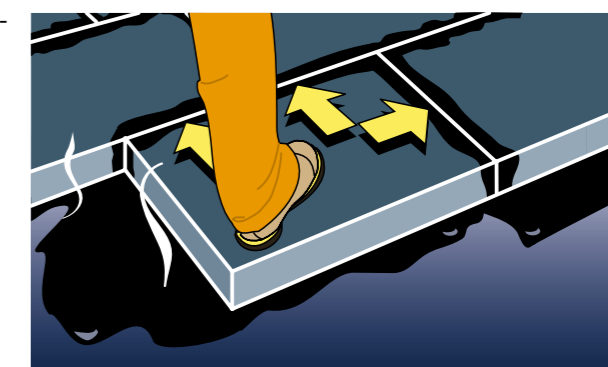
10 Fyll skjøtene

Hold blokken på plass med foten i noen sekunder slik at asfalten stiger opp i fugene.

Ved FOAMGLAS®-tykkelser på 6-8 cm stiger asfalten til overflaten mens den ved tykkere blokker ikke alltid når helt opp.

Resterende fugehøyde fylles på ovenfra ved legging av tettesjikt.

Ved tykkere blokker dyppes to kanter i bed med varm asfalt før blokkene legges ned. Se bilde 12:1 og 12:2.



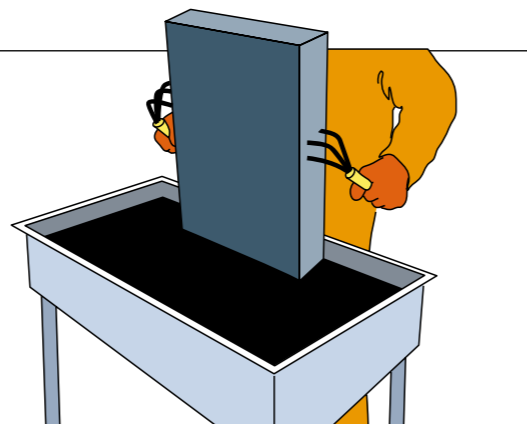
● Gjelder ved underlag av **betong** ● Gjelder ved underlag av **profilerte stålplater**

11

Dypp FOAMGLAS®-blokkene

Ved legging av FOAMGLAS® på profilerte stålplater dyppes tre av FOAMGLAS®-blokkens sider i et kar med varm asfalt.

Bruk for eksempel en krafse for å håndtere blokkene.



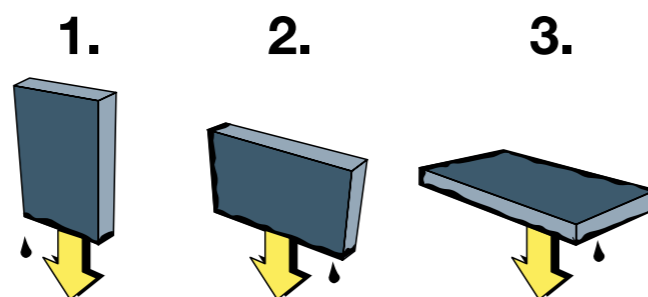
12

Unngå søl

Det blir minst søl hvis sidene dyppes i følgende rekkefølge:

- 1 – Kortsida,
- 2 – Langside,
- 3 – Undersida.

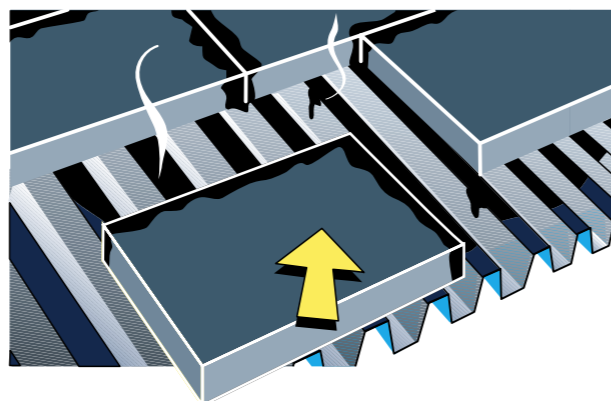
Plasser blokken på kanten av karet for å bytte grep.



13

Skyv innover diagonalt

FOAMGLAS®-blokkene legges på underlaget og skyves diagonalt inn mot tidligere lagte blokk.



14

Trykk fast

Trykk blokken på plass med foten i noen sekunder slik at asfalten stiger opp i fugene og stivner.



15

Hellimt tettesjikt

For en kompakt utførelse hellimes tettesjiktet med overlapping på FOAMGLAS®-blokken i varm asfalt.

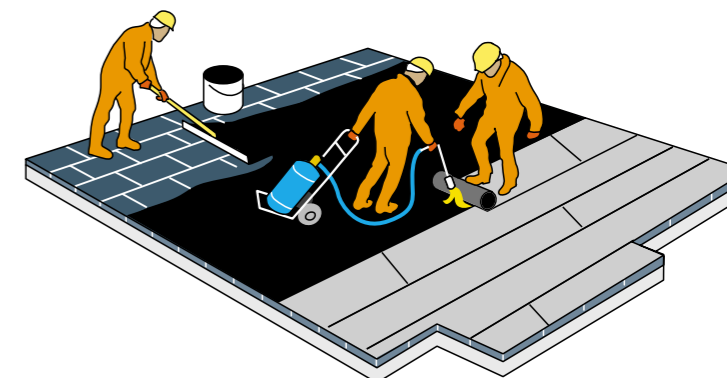


16

Helsveiset tettesjikt

Ved utførelse med helsveiset tettesjikt skal først hele FOAMGLAS®-flaten dekket med et lag varm asfalt, ca. 2 kg/m². Asfalten bres best utover med en skrape.

Asfalten skal være nedkjølt og overflatetørr før sveising av tettesjiktet påbegynnes.

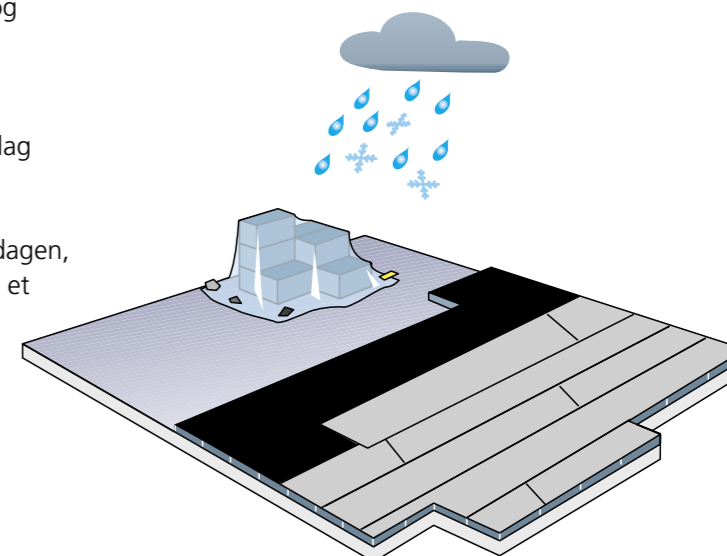


17

Ved avbrudd i FOAMGLAS®-leggingen

Når FOAMGLAS®-leggingen avsluttes for dagen, skal blokken beskyttes mot fukt (som ellers kan bygges inn under tettesjiktet og ev. danne luftbobler) på følgende måte:

- Dekk FOAMGLAS®-blokken med et lag hellimt/helsveiset tettesjikt.
- Når tettesjiktleggingen avsluttes for dagen, dekkes resterende lagte blokker med et tynt lag asfalt.



Isolering med FOAMGLAS® Ready Board på profilerte stålplater

● Gjelder ved underlag av **betong** ● Gjelder ved underlag av **profilerte stålplater**

18

Tettesjiktet må ikke skades!

Vær forsiktig med tettesjiktet så det ikke skades!

Ikke gå på tettesjiktet uten at det er nødvendig.

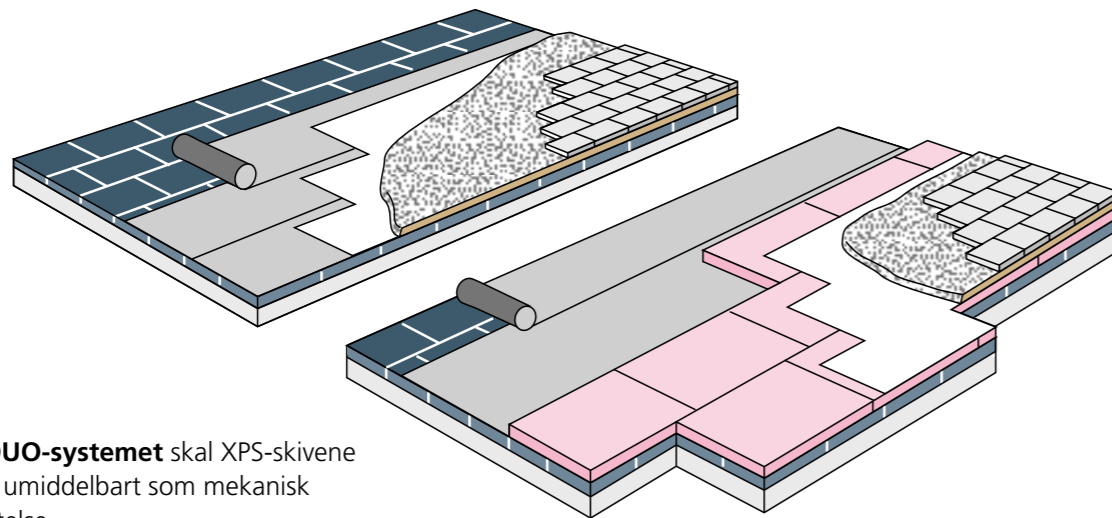
Fjern spiker og vær forsiktig med skarpe verktøy.



19

Beskytt konstruksjonen

Beskytt isolasjonen og tettesjiktet så raskt som mulig med et overbygg.

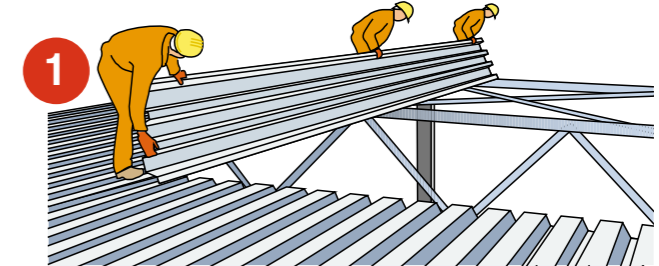


Med **DUO-systemet** skal XPS-skivene legges umiddelbart som mekanisk beskyttelse.

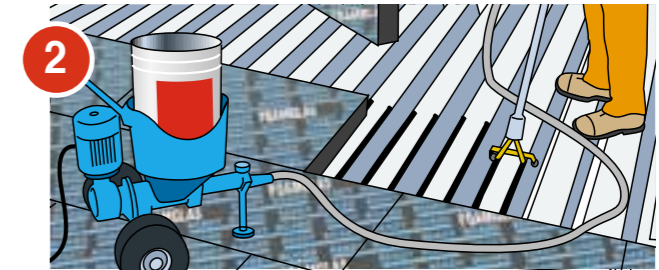
OBS! Bruk alltid arbeidshansker i tillegg til vernebriller hvis det er vind. Spesielt ved åpning av forpakninger og ved håndtering av emballasje kan irriterende materialstoffer virvle opp i luften.

FOAMGLAS® er kjemisk helt ufarlig og ubrennbar. Materialet er vann-, luft- og damptett, samt bestandig mot petroleumsprodukter og syrer. Foamglas er helt formstabil med unik trykkstyrke og har konstant høy isolasjonsevne. Materialet er uorganisk uten mulighet for å råtne eller mugne, og angripes ikke av skadedyr. På alle måter et miljøvennlig produkt.

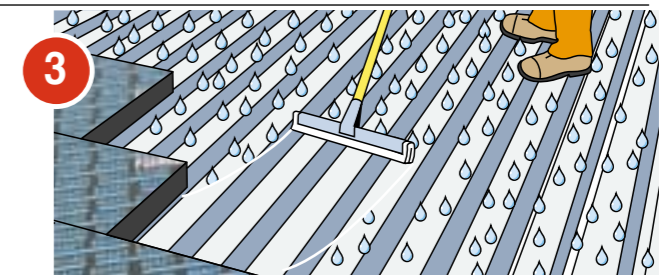
Montering av TRP-plater.



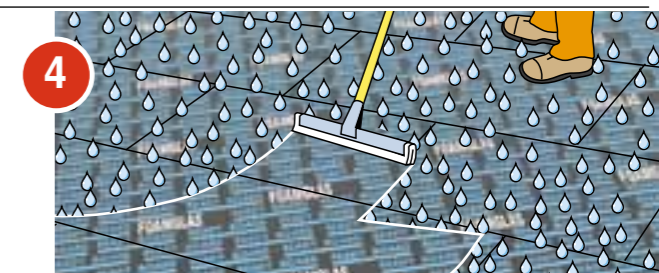
Utlegging av kaldlim PC-11.



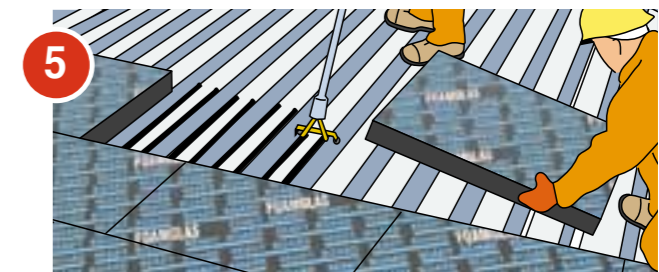
Hvis stålplatene er våte, fjernes vannet med en nal eller lignende.



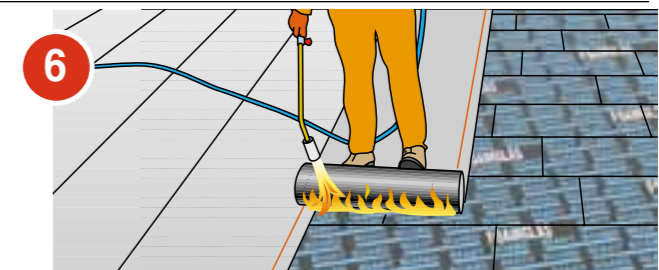
Hvis isolasjonens overflate er våt, fjernes vannet med en nal eller lignende.



Legging av FOAMGLAS® Ready Board.

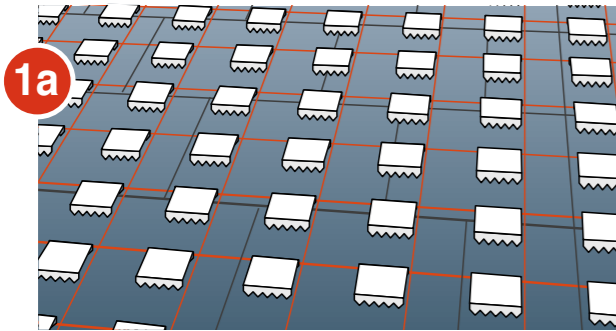


Påsveising av tettesjikt. Kun sveisbare tettesjikt skal brukes ettersom boardene leveres laminert med et lag bitumen.



Montering av taggbrikker på FOAMGLAS® eller FOAMGLAS® Ready Board

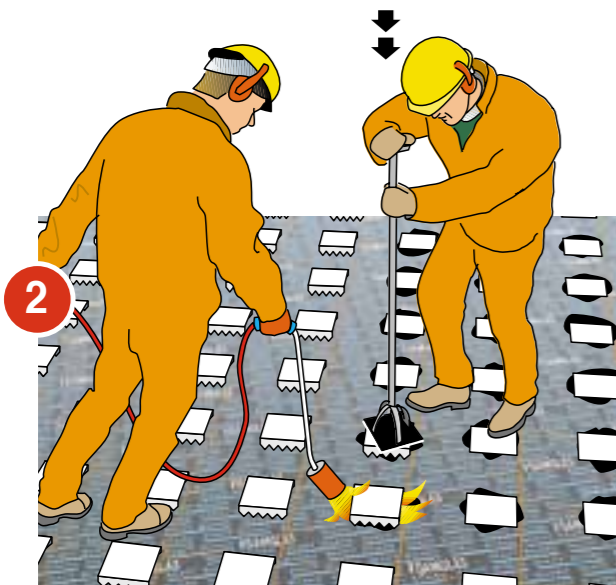
Oppgradering av kompakte FOAMGLAS®-tak



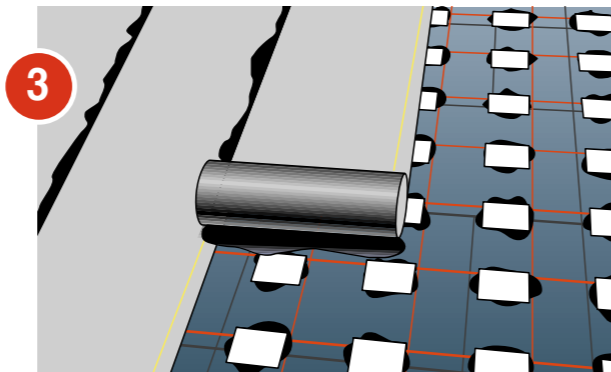
1a Utlegging av taggbrikker på asfaltbelagte FOAMGLAS®-blokker.



1b Utlegging av taggbrikker på FOAMGLAS® Ready Board.

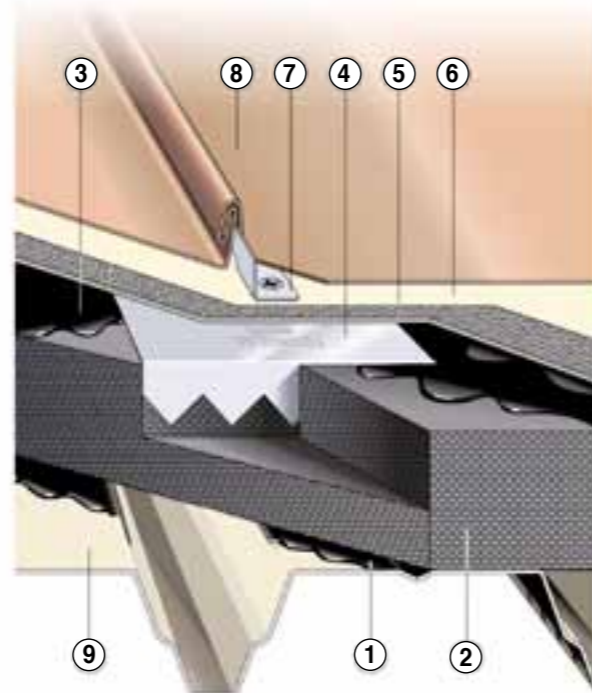


2 Under taggbrikken smeltes boardets bitumenflate med gassflamme. Taggbrikken presses deretter fast i boardet.



3 Tettesjiktet hellimes/helsveises i varm asfalt.

- Asfaltprimer. ①
- FOAMGLAS®-blokk. ②
- Varm asfalt. ③
- Galvaniserte FOAMGLAS® taggbrikker. ④
- Ett (1) lag tettesjikt. ⑤
- Geotekstilduk som separasjonsskikt. ⑥
- Montering av klips og glideblikk i taggbrikkene med spesialskruer eller popnagler. ⑦
- Båndtekkede stålplater. ⑧
- Underlag av profilerte stålplater eller betong. ⑨

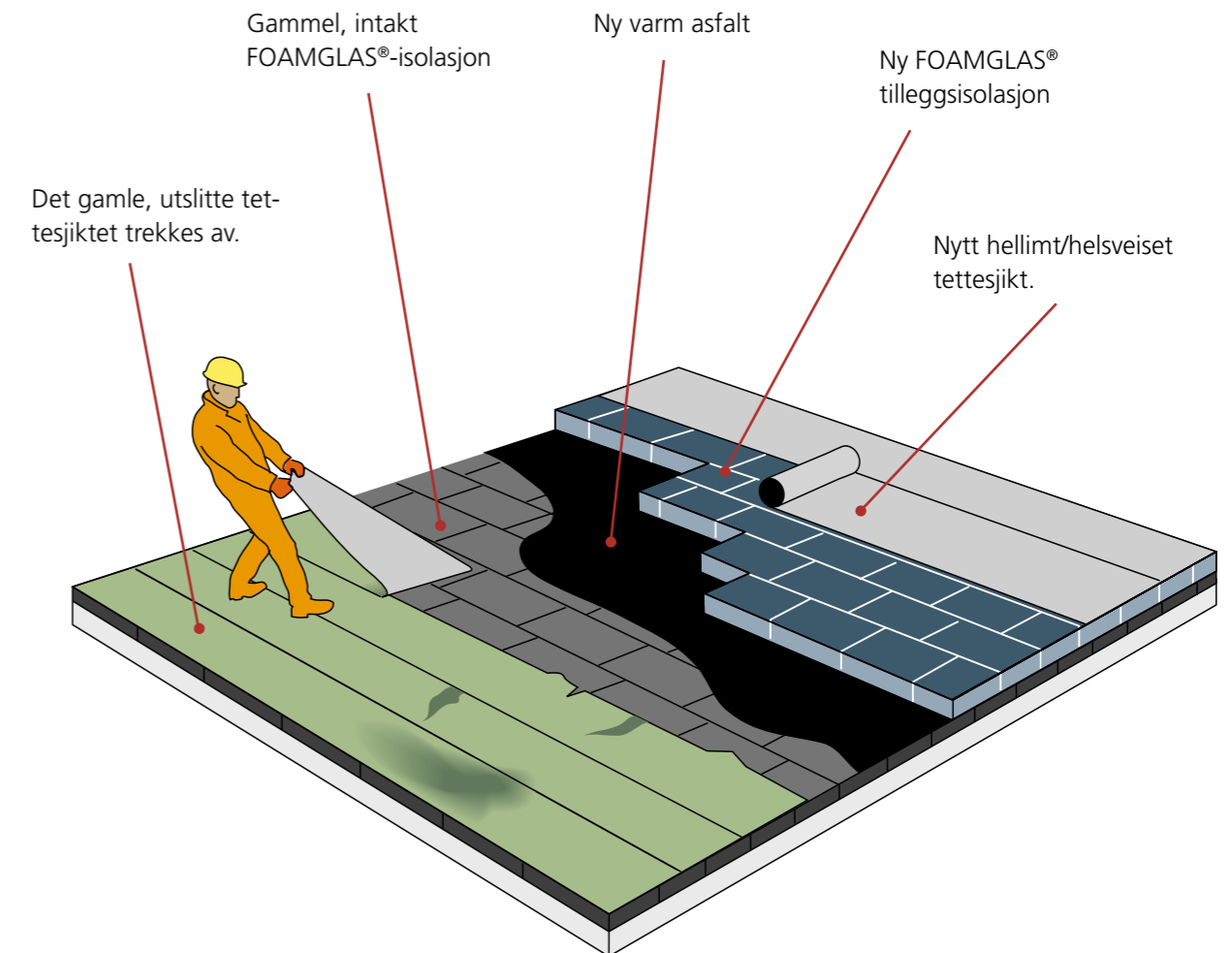


FOAMGLAS® er svært anvendelig ved reovering. Kun det gamle tettesjiktet tas bort. Deretter går det bra å tilleggsisolere med FOAMGLAS® for å oppnå den lavere U-verdien som gjelder ved reovering.

Hvis det gamle tettesjiktet er uskadet, kan FOAMGLAS® limes mot dette.

Deretter legges et nytt hellimt/helsveiset tettesjikt på FOAMGLAS®-flaten.

Ettersom den gamle FOAMGLAS®-isolasjonen alltid er intakt, blir det ikke noe avfall, og dette er følgelig en både økonomisk og miljøvennlig løsning.



Tel. 22 55 66 44
info@foamglas.no

DANMARK
Tel. +45 30 544 544
info@foamglas.dk
www.foamglas.dk

Huvudkontor SVERIGE
Foamglas Nordic AB
Hällebergsvägen 7
SE-443 60 Stenkullen, Sweden
Tel. +46 (0)302-378 56
Fax +46 (0)302-378 57
info@foamglas.se
www.foamglas.se
Org.nr: 556218-9059
VATno: SE556218905901

Give up bad constructions for good!

www.foamglas.no



"Foamglas® har som målsetning at det fullførte oppdraget skal holde samme høye kvalitet som vårt produkt"

Service

Foamglas Nordic AB er gjerne behjelpelig med ytterligere informasjon om produktets bruksområde og egenskaper.

Kvalitetssikring

Foamglas Nordic AB har et kvalitetssikringssystem som er sertifisert iht. DS/EN ISO 9001.

Produktene er med i Keymark-ordningen, som er etablert av den europeiske standardiseringsorganisasjonen CEN.

Produksjonen foregår under tilsyn av VIM-kontrollen.

FOAMGLAS® byggeprodukter er under løpende utvikling, og produktenes tekniske spesifikasjoner er angitt med forbehold om endringer.



MILJØVENNLIGHET
PÅ ALLE TRINN:
PRODUKSJON,
BRUK,
GJENBRUK

