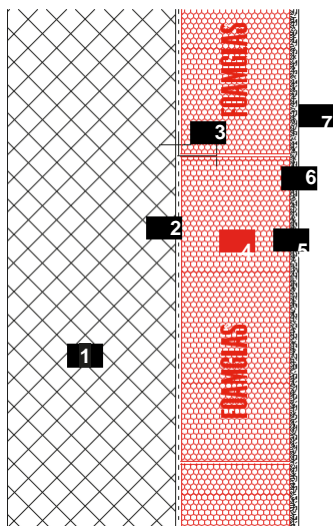


Izolacja ściany od wewnątrz wykończona podkładem pod farbę

Płyty FOAMGLAS® klejone na zimno PC® 56, wykończenie PC® 74 A1

Schemat

System 3.2.22



- 1 Ściana lita (beton/cegła)
- 2 Warstwa gruntująca
- 3 Mocowanie mechaniczne
Kotwa PC® F
- 4 Płyty FOAMGLAS® klejone za
pomocą PC® 56
- 5 Warstwa podkładowa PC®74 A1
- 6 Siatka zbrojąca PC®150
- 7 Warstwa wykończeniowa PC®
FINISH 0 lub PC® FINISH 1 lub
PC® FINISH 2.5

Właściwości produktu FOAMGLAS®

Wodoodporne – Odporne na szkodniki – Wysoka wytrzymałość na ściskanie
Niepalne – Paroszczelne – Wymiarowo stabilne –
Kwasoodporne – Łatwość cięcia do kształtu – Ekologiczne

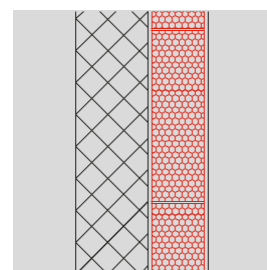
Zalety systemu FOAMGLAS®

- **Jakość:** Materiały wysokiej jakości. Zarządzanie jakością poprzez kontrole i fachowe doradztwo
- **Opłacalność:** Wysoka wytrzymałość gwarantuje rentowność i niskie koszty konserwacji
- **Trwałość:** Skuteczna izolacja i ochrona przed wilgocią na długie lata
- **Bezpieczeństwo:** Podłoże o wysokiej wytrzymałości na ściskanie i odporności na deformację, zapobiegające uszkodzeniom podłogi. Szło piankowe nie zawiera substancji toksycznych, a w razie pożaru nie powoduje powstawania spalin ani gazów toksycznych.
- **Funkcjonalność:** Izolacja oraz bariera parowa, radonowa i kapilarna w jednej warstwie.

Zalecenia dla architektów

- Standardowo: Płyty FOAMGLAS® T4+, S3 lub F, rozmiar 450/600 mm.
- Grubość izolacji zgodna z miejscowymi przepisami lub projektowymi wymogami dot. współczynnika U. Zapoznać się z przeglądem produktu. Znajdują się tam informacje o wszystkich produktach, ich przeznaczeniu i właściwościach.
- W razie zastosowania FOAMGLAS® pod obciążeniem inżynier strukturalny / projektowy sprawdza dopuszczalne wartości obciążenia.
- **Płaskość i warunki ogólne podłoża należy uwzględnić podczas stosowania FOAMGLAS® (zob. TG1). Skontaktować się z działem technicznym w celu weryfikacji kryteriów dot. podłoża.**
- **Warunkiem prawidłowej implementacji jest przestrzeganie odnośnych norm i wytycznych.**

Szczegóły techniczne i klauzule specyfikacji dostępne na żądanie. Pozostałe sugestie i wszelką pomoc uzyskać można od naszych konsultantów technicznych. **Aktualizacja: 08.06.2017.** Zastrzegamy sobie prawo do wprowadzania zmian w treści specyfikacji technicznych. Aktualne wartości dostępne pod adresem: www.foamglas.com/distributors → English → Applications



Izolacja ściany od wewnątrz wykończona podkładem pod farbę

Płyty FOAMGLAS® z klejem na zimno PC® 56

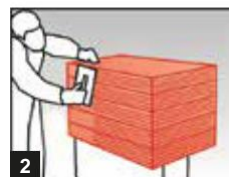
System 3.2.22

Instrukcja montażu

- Grunt PC® EM lub emulsja PC® 56 rozcieńczona 10 częściami wody, nakładana wałkiem na niezakurzoną powierzchnię, krycie ~0,3 l/m². (1)
- Nanieść całościowo klejone płyty FOAMGLAS® na podłoże za pomocą kleju na zimno PC® 56, łączenia ciasno na zakładkę, wypełnione klejem. Krycie ~ 3,5 – 4,5 kg/ m², w zależności od grubości izolacji. Nanieść klej na zimno PC® 56 zębatą kielnią (rozmiar zęba ~ 8 – 10 mm) na dwie strony płyt (w stosach). Nanieść klej na zimno na całą powierzchnię płyty i przesunąć ukośnie w kierunku otwartego narożnika. Po nieznacznym utwardzeniu usunąć wyciśnięty klej za pomocą kielni. (2/3/4)
- W przypadku ścian o wys. > 2,50 m: mechaniczne mocowanie płyt FOAMGLAS® (podczas montażu) za pomocą kotew PC® F, zużycie: 2 szt. /m². (5)
- Usunąć nierówności powierzchni izolacji poprzez tarcie płytą FOAMGLAS® lub papierem ściernym. Usunąć kurz z powierzchni FOAMGLAS®. (6)
- Odczekać ~3 dni (w zależności od temperatury otoczenia i wilgoci).
- Nanieść podkład PC® 74 A1 kielnią ze stali nierdzewnej, krycie ~3,0 – 7,0 kg/m². Nanieść alkalioporną siatkę zbrojącą PC® 150 (łączenia nachodzące ~ 100 mm) płasko i równomiernie, następnie wygładzić powierzchnię. (7)
- Odczekać ~3 – 5 dni (w zależności od temperatury otoczenia i wilgoci).
- Nanieść warstwę wykończeniową PC® FINISH 0 lub PC® FINISH 1 lub PC® FINISH 2.5 kielnią ze stali nierdzewnej. Krycie PC® FINISH 0 = ~2,0 kg/m²; PC® FINISH 1 = ~1,9 kg/m²; PC® FINISH 2.5 = ~4,0 kg/m². Zmoczyć schnącą powierzchnię i wygładzić specjalną kielnią. Użyć papieru ściernego, jeżeli powierzchnia jest sucha.
- Na PC® FINISH 1 oraz PC® FINISH 2.5 nanieść można farbę dyspersyjną.
- Na PC® FINISH 0 nanieść można farbę dyspersyjną i farbę silikatowo-dyspersyjną.

Zalecenia dla wykonawców

- Nadbudowa i tolerancje podłoża zgodnie z odnośnymi normami i wytycznymi.
- Temperatura podłoża i otoczenia nie powinna spaść poniżej +5 °C.
- Wrażliwe części pochodzące od innych dostawców należy zabezpieczyć przed plamami gorącego bitumu i działaniem ciepła.
- **Skontaktować się z naszymi konsultantami technicznymi, którzy mogą zaoferować nieodpłatną pomoc na miejscu.**



Wytyczne techniczne dot. stosowania i montażu FOAMGLAS® oparto na doświadczeniu i ogólnej praktyce budowlanej. Nie odzwierciedlają one konkretnych przypadków. Z tego względu nie ponosimy odpowiedzialności za ich kompletność i stosowność w odniesieniu do konkretnych projektów. Co więcej, ponoszona przez nas odpowiedzialność podlega ogólnym warunkom sprzedaży, których zakresu nie rozszerza niniejsza karta techniczna ani fakt konsultacji z naszymi przedstawicielami handlowymi.

**Pittsburgh Corning
Europe S.A. / N.V.**
FOAMGLAS® Distributors
Albertkade 1
B-3980 Tessenderlo
Belgium