



FOAMGLAS®

Lægningsanvisninger

MILJØVENLIG OG FUGTSIKKER CELLEGLASISOLERING



FOAMGLAS® hjælper jer ved opstart af nye projekter – kontakt os på 30 544 544.

FOAMGLAS® på betonbjælkelag og profilplader SIDE 2 - 8.

FOAMGLAS® Ready Board på profilplade SIDE 9.

Tagbrikker på FOAMGLAS® eller FOAMGLAS®-Ready Board SIDE 10.

Opgradering af kompakt FOAMGLAS®-tag SIDE 11.

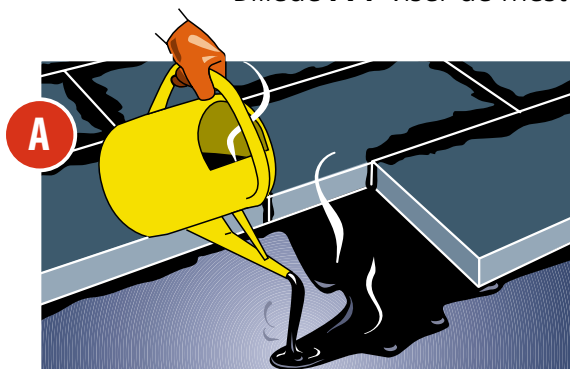
FOAMGLAS® på betonbjælkelag og profilplader



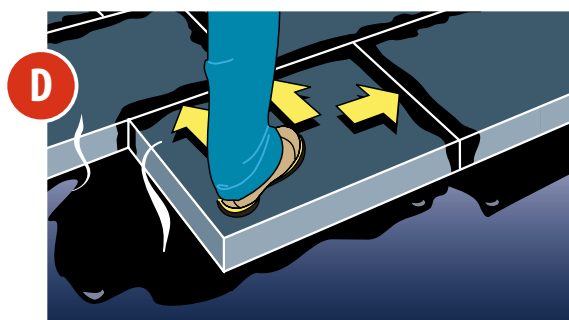
Arbejdssjak: 3

Udstyr: Kander, beskytteshandsker og evt. beskyttelsesbriller.

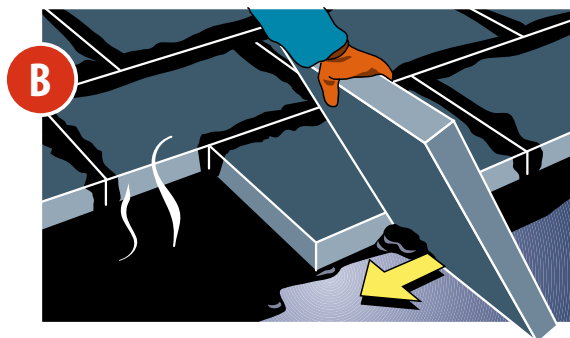
Billede **A-F** viser de mest **almindelige** trin i lægningarbejdet.



Hæld den varme asfalt ud på det primede underlag.



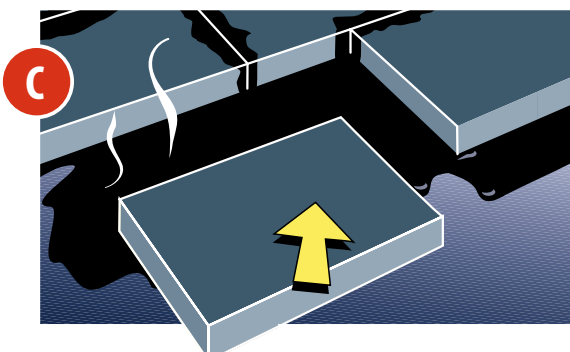
Tryk blokken fast med foden i nogle sekunder, så asfalten kan størkne.



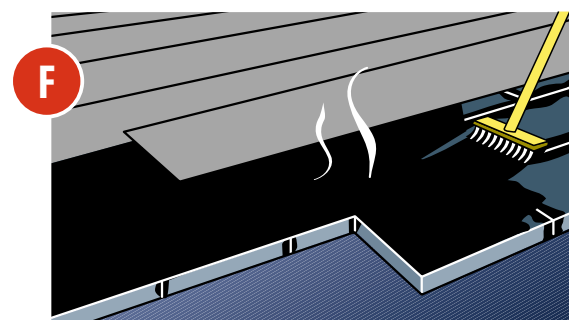
Skrab overflødig asfalt af kanten af tidligere lagt blok.



Eksempel på udlægning af fuldlimet tætningslag.



Læg FOAMGLAS®-blokken i asfalten, og skub den diagonalt ind mod den tidligere lagte blok.



Beskyttende asfaltoverstrygning på FOAMGLAS®-overfladen ved arbejdsdagens afslutning eller pludselig nedbør.

Detaljeret lægningsvejledning

● Gælder ved underlag af **beton**

● Gælder ved underlag af **profilplader**

1

Overfladetørring af underlaget

Før priming med kold asfalt og før lægning af FOAMGLAS® skal underlaget blot overfladetørres.

Hvis betonen er våd, skal den overfladetørres med maskinel gasbrænder eller håndgasbrænder før priming.

Hvis betonoverfladen er fugtig, opnås tilstrækkelig tørring ved at gå over overfladen 1 gang med gasbrænderen.

Pladetag tørres efter behov med skraber.



2

Priming

Der foretages en heldækkende priming med fortyndet kold asfaltopløsning med børste eller trykluftsprøjte på det overfladetørre betonunderlag. Ca. 200 g/m².



Lakerede plader skal ikke primes.
Galvaniserede plader skal primes eller affedtes.



3

Ved behov for hurtig tætning af underlaget

Hvis der er behov for hurtig tætning af underlaget, skal der fuldlimes/fuldsvejses et tætningslag på den primede beton før udlægning af FOAMGLAS®-blokkene.



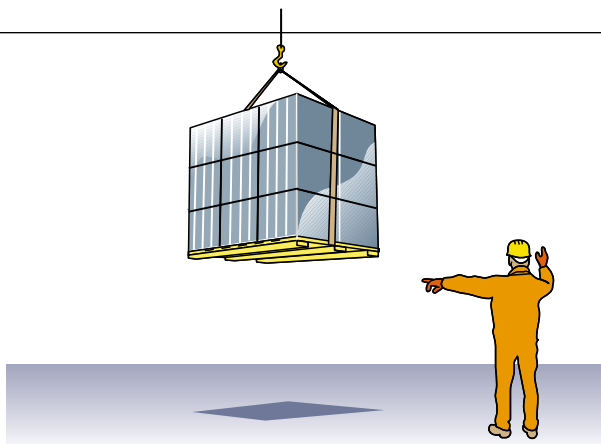
● Gælder ved underlag af **beton**

● Gælder ved underlag af **profilplader**

4

FOAMGLAS®-pakkerne ankommer

FOAMGLAS®-blokkene leveres i plastomviklede pakker anbragt på engangspaller. Efter modtagelse, skal materialet beskyttes mod vejrlig.

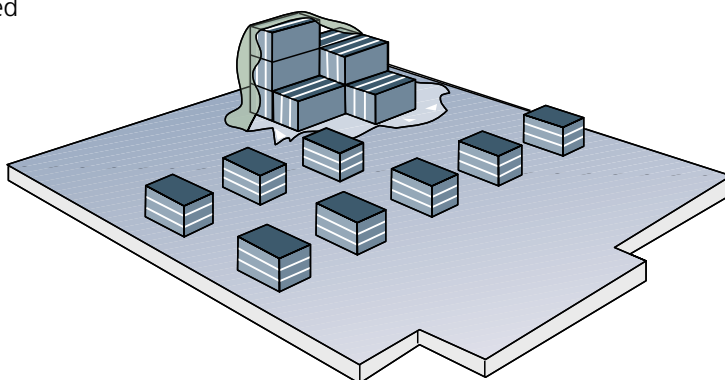


5

FOAMGLAS®-pakkerne fordeles

Fordel pakkerne jævnt hen over den overflade, hvor lægningen skal foregå, så de er lige ved hånden til hurtig og effektiv lægning.

Det er specielt vigtigt, at pakkerne med faldblokke placeres på det korrekte sted i henhold til lægningstegningen!



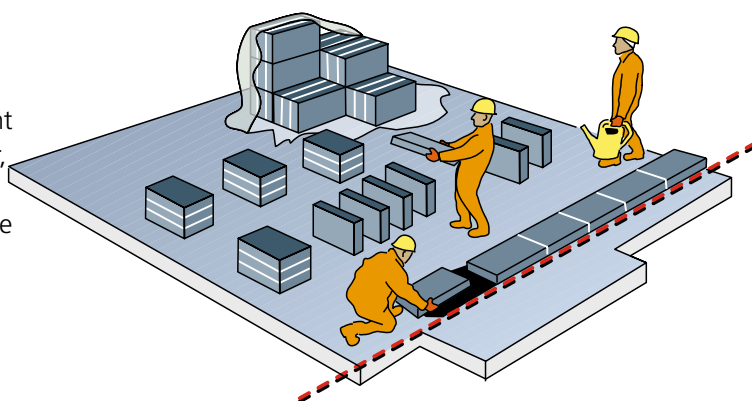
6

Forbered lægningen

FOAMGLAS®-pakkerne åbnes, og blokkene fordeles stående på siden. Åbn ikke flere pakker, end der kan lægges og overfladedækkes samme dag.

Tre (3) mand udgør et egnet arbejdsjak.

Efter grov- og finfordeling af materialet samt anden forberedelse såsom åbning af pakker, bortskaffelse af emballage og opvarmning af lægningsasfalten, deles sjakket op til selve FOAMGLAS®-lægningen.

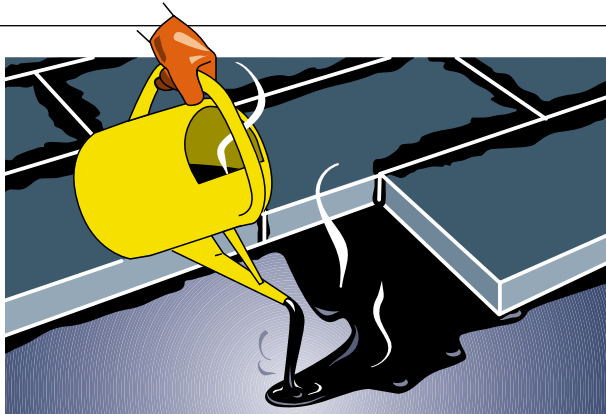


- 1 mand står for tilførslen af varm asfalt med kander.
- 1 mand hælder den varme asfalt ud, ca. 3-4 kg/m².
- 1 mand lægger FOAMGLAS®-blokkene og trykker dem mod underlaget (se billede 7-10) i parallelle rækker med forskudte fuger.

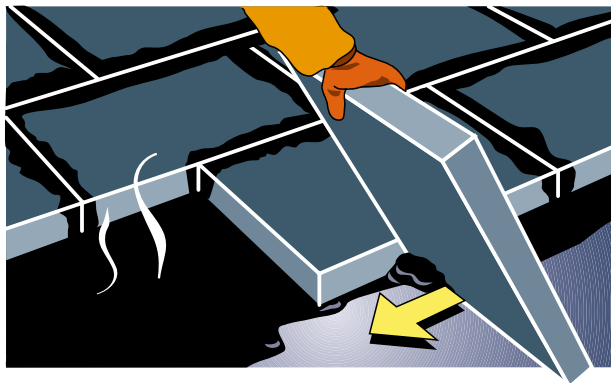
Begynd altid FOAMGLAS®-lægningen langs en lang lige første række, så du undgår unødigt besvær senere med lægningstolerancer og afvigelser. Forskyd derefter fugerne i de efterfølgende rækker.

7**Hæld den varme asfalt ud**

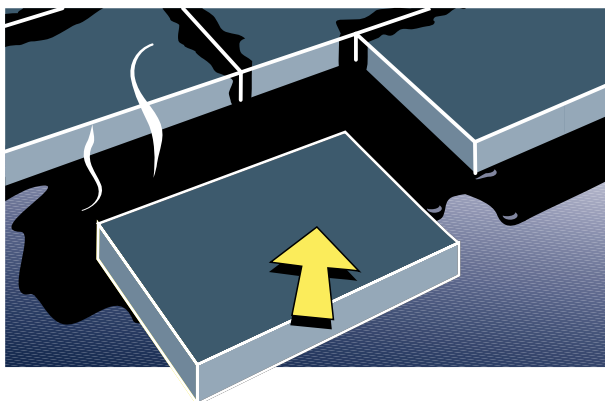
Hæld den varme asfalt ud på det primede underlag.

**8****Træk overskydende materiale af**

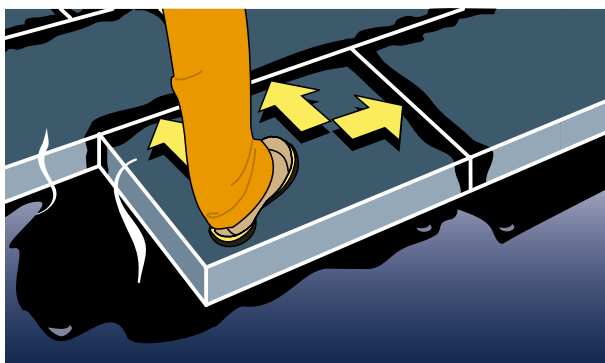
Overflødig asfalt langs kanten af den tidligere lagte blok trækkes af med næste blok, inden den køler af og størkner.

**9****Før blokken ind diagonalt**

FOAMGLAS®-blokken lægges i den varme asfalt og føres diagonalt ind mod den tidligere lagte blok.

**10****Fyld fugerne op**

Hold fast i blokken i nogle sekunder med foden, så asfalten stiger op i fugerne. Ved FOAMGLAS®-tykkelser på 6-8 cm stiger asfalten til overfladen, mens den ved tykkere blokke ikke altid når helt op. Den resterende fugehøjde fyldes på oppefra. Handlingen skal udføres separat inden montering af tætningslaget. Ved tykkere blokke dyppes 2 sider i den varme flydende asfalt, inden blokken lægges ned. [Se billede 12:1](#) og [12:2](#).



● Gælder ved underlag af **beton**

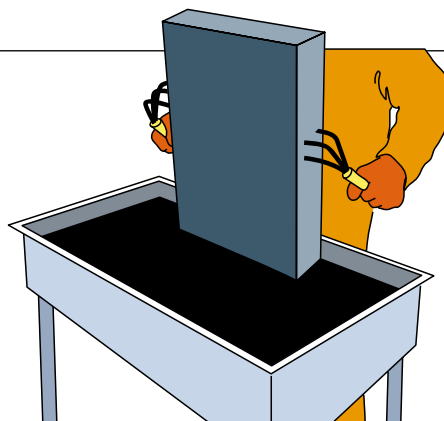
● Gælder ved underlag af **profilplader**

11

Dyp FOAMGLAS®-blokken

Ved lægning af FOAMGLAS® på profilplade dyppes 3 af FOAMGLAS®-blokkens sider i et kar med varm asfalt.

Anvend eksempelvis et gribeværktøj til håndtering af blokken.



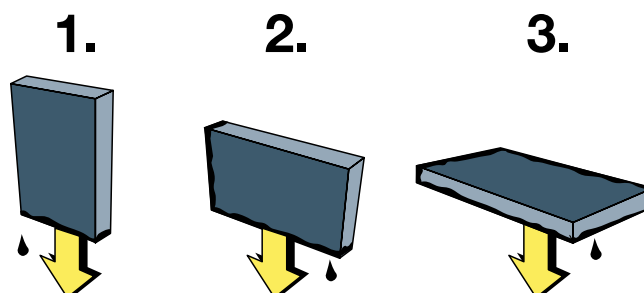
12

Undgå spild

Der løber mindst asfalt af, hvis siderne dyppes i følgende rækkefølge:

- 1 – Kort side
- 2 – Langside
- 3 – Underside

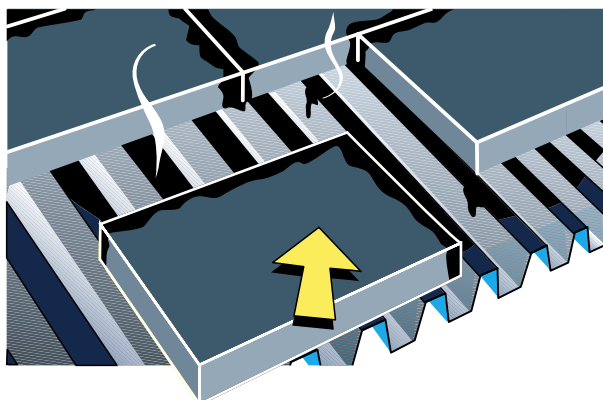
Placer blokken på karrets kant for at skifte greb.



13

Før blokken ind diagonalt

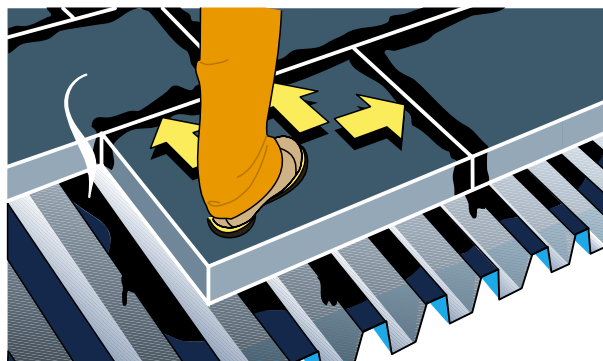
FOAMGLAS®-blokken lægges på underlaget og føres diagonalt ind mod den tidligere lagte blok.



14

Tryk blokken fast

Tryk blokken fast med foden i nogle sekunder, så asfalten stiger op i fugerne og størkner.



15

Fuldlimet tætningslag

For at opnå en kompakt udførelse fuldlimes tætningslaget med overlap på FOAMGLAS®-blokkene i varm asfalt.

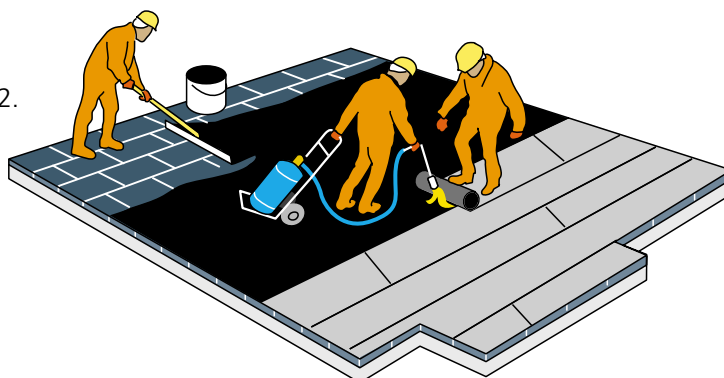


16

Fuldsvejset tætningslag

Ved udførelse med fuldsvejset tætningslag skal først hele FOAMGLAS®-overfladen dækkes med et lag varm asfalt, ca. 2 kg/m². Fordel forsigtigt asfalten med en rive.

Asfalten skal være afkølet og overfladetør, inden svejsningen af tætningslaget påbegyndes.

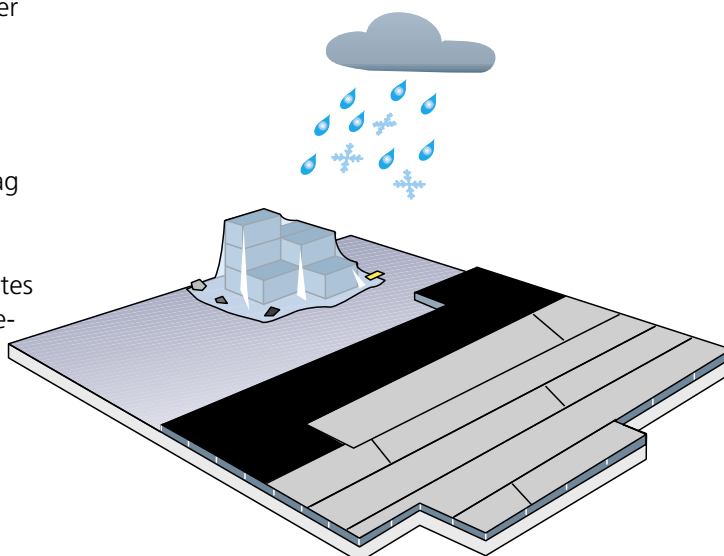


17

Ved afbrydelser i lægningen af FOAMGLAS®

Når FOAMGLAS®-lægningen afbrydes ved dagens afslutning, skal blokkene beskyttes mod fugt (som ellers kan trænge ind under tætningslaget med eventuel dannelse af bobler til følge) på følgende måde:

- Dæk FOAMGLAS®-blokkene med 1 lag fuldlimet/fuldsvejset tætningslag.
- Når lægningen af tætningslaget afsluttes ved arbejdsdagens ophør, skal de resterende lagte blokke dækkes med overstrøget asfalt.



● Gælder ved underlag af **beton**

● Gælder ved underlag af **profilplader**

18

Undgå at beskadige tætningslaget!

Vær forsigtig med tætningslaget, så det ikke bliver beskadiget!

Gå ikke unødigt på tætningslaget.

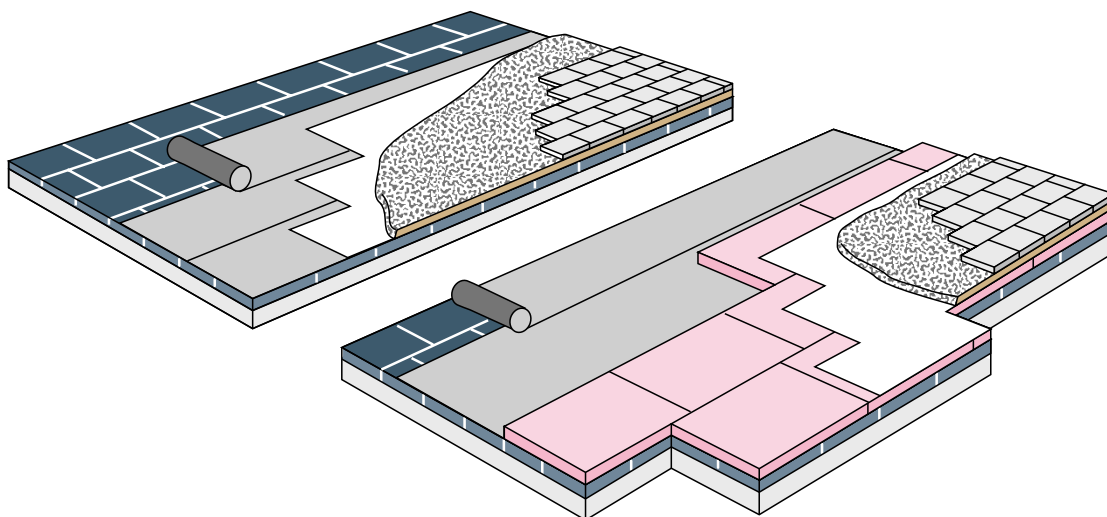
Fjern søm, og vær forsigtig med skarpe værktøjer.



19

Beskyt konstruktionen

Beskyt isolering og tætningslag hurtigst muligt med eventuel overdækning.



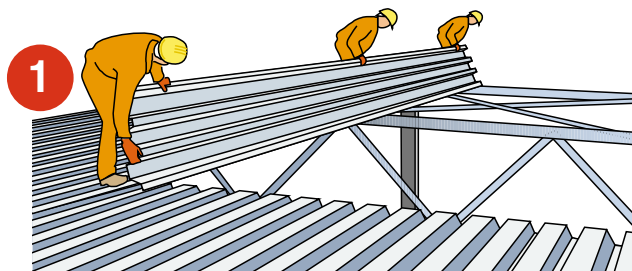
Ved **DUO-systemet** skal XPS-pladerne lægges omgående som mekanisk beskyttelse.

Bemærk! Husk altid at anvende beskyttelsehandsker og, ved blæst, beskyttelsesbriller. Især ved åbning af forpackninger og ved håndtering af emballage kan irriterende materialestoffer hvirvles op i luften.

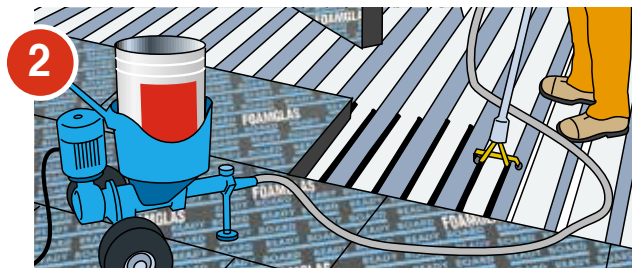
FOAMGLAS®-materialet er kemisk set helt uskadeligt. Det er vand-, luft- og damp-tæt. Helt formstabilt. Konstant høj varmeisoleringssevne. Bestandig over for olie og syrer. Uorganisk. Ikke-brændbart. Rådner ikke – mugner ikke. Angribes ikke af skadedyr. Miljøvenligt.

Isolering med FOAMGLAS® Ready Board på profilplade

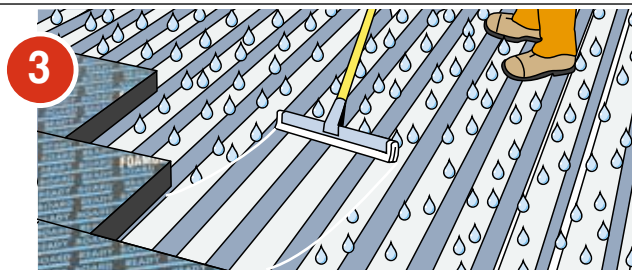
Montering af TRP-plade.



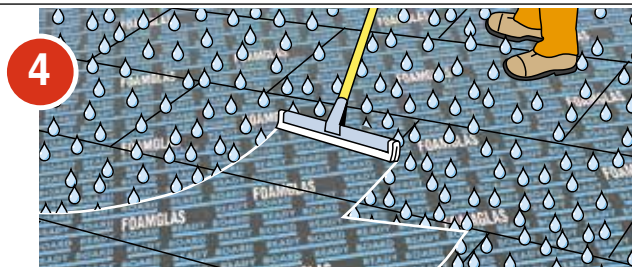
Udlægning af kold lim PC-11.



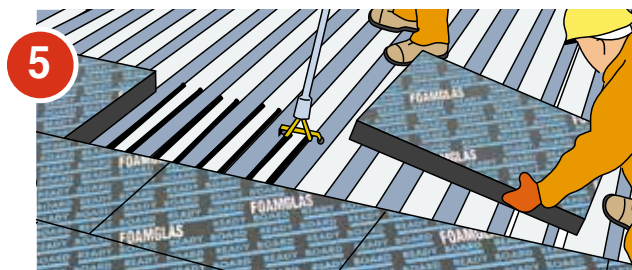
Hvis pladen er våd, skal vandet fjernes med en skraber.



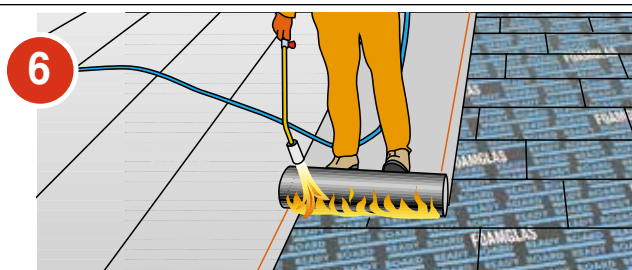
Hvis isoleringen er våd, skal vandet fjernes med en skraber.



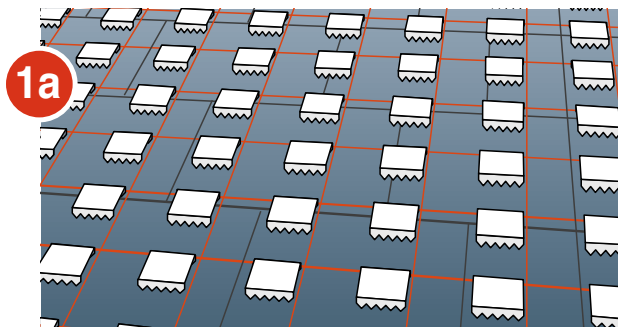
Lægning af FOAMGLAS® Ready Board.



På svejsning af tætningslag. Kun tætningslag, som kan svejdes, skal anvendes, eftersom board'et leveres med pålamineret bitumenlag.



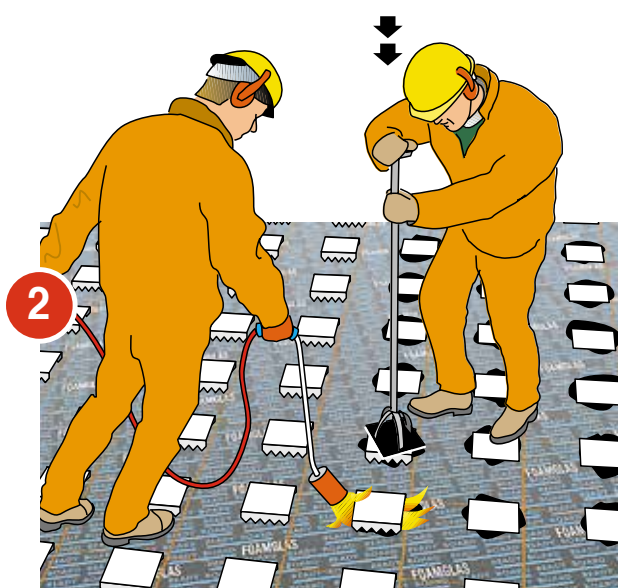
Montering af tagbrikker på FOAMGLAS® eller FOAMGLAS® Ready Board



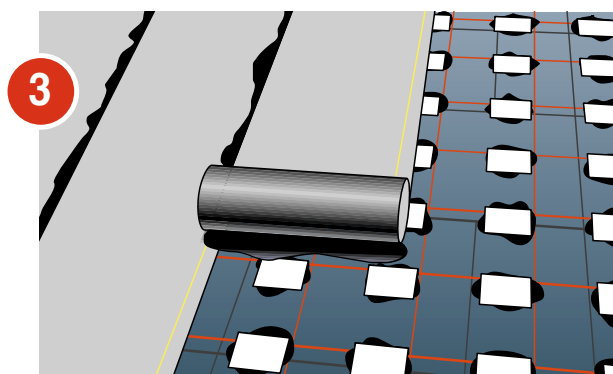
1a Udlægning af tagbrikker på asfaltbestrøgne FOAMGLAS®-blokke.



1b Udlægning af tagbrikker på FOAMGLAS® Ready Board.

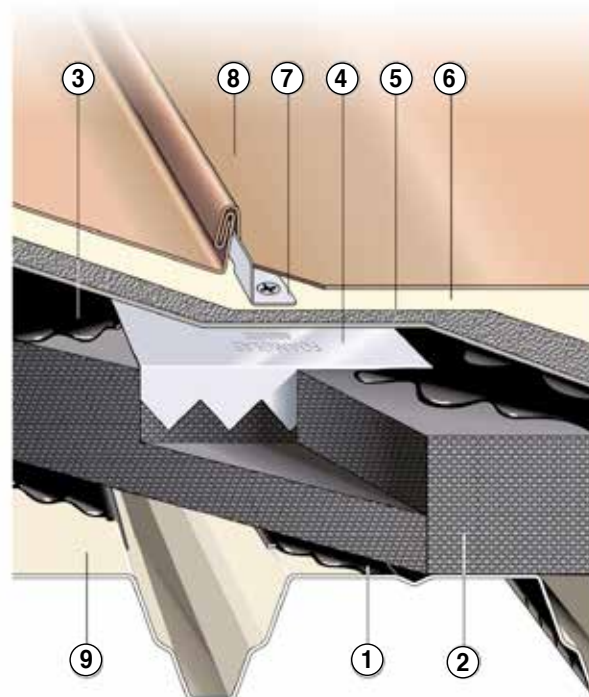


2 Under tagbrikken smeltes board'ets bitumenoverflade med en gasbrænder. Tagbrikken presses derefter fast i board'et.



3 Tætningslaget fuldlimes/fuldsvejses i varm asfalt.

- Asfaltprimer. ①
- FOAMGLAS®-blok. ②
- Varm asfalt. ③
- Galvaniserede FOAMGLAS®-tagbrikker. ④
- Ét (1) tætningslag. ⑤
- Geotekstil, som adskillelseslag. ⑥
- Montering af clips og glideblik i tagbrikkerne med specialskruer eller pop-nitter. ⑦
- Båndtætnet plade. ⑧
- Underlag af profilplade eller beton. ⑨



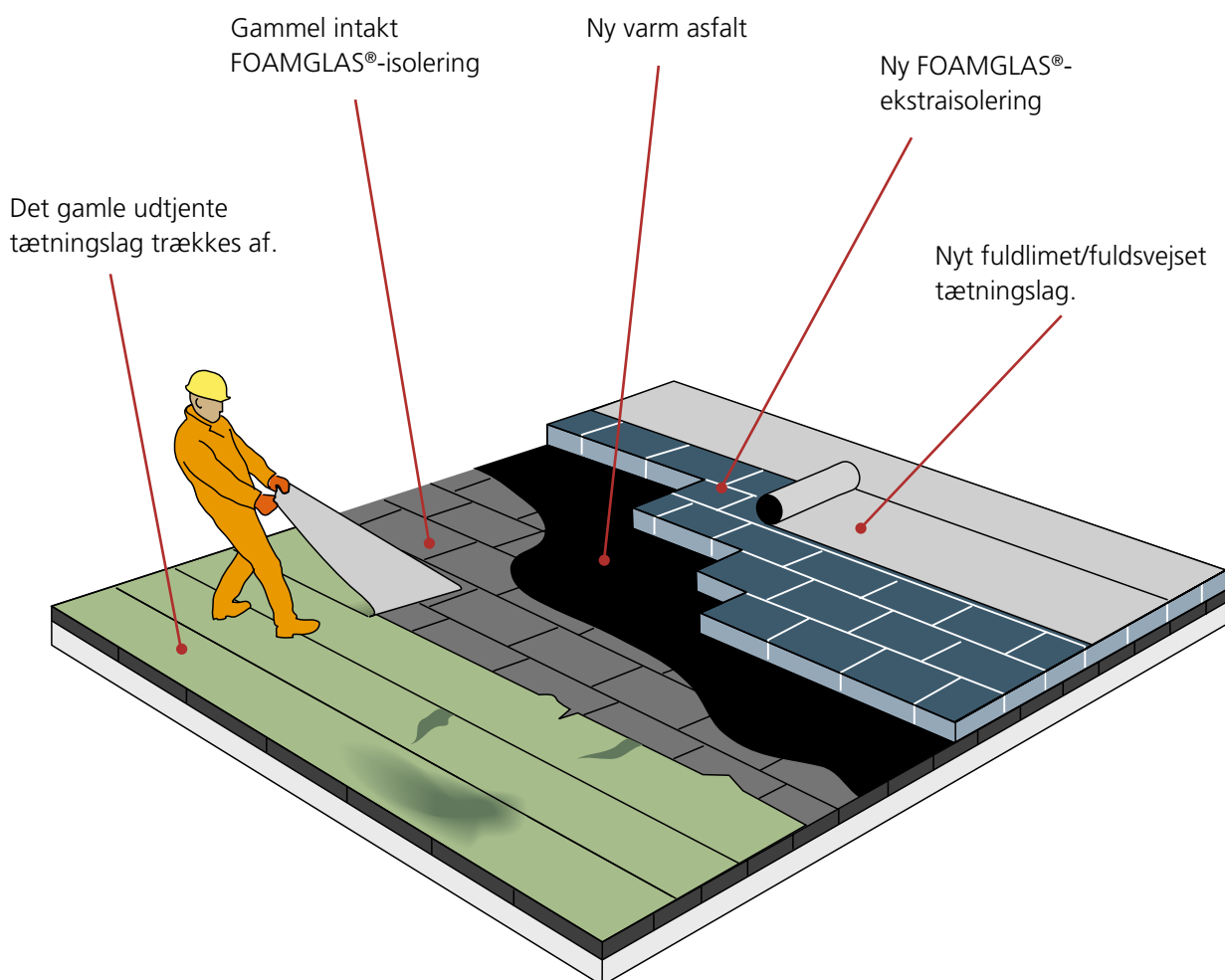
Opgradering af kompakte FOAMGLAS®-tag

FOAMGLAS® kan med fordel anvendes ved renovering. Kun det gamle tætningslag fjernes. Derefter er det muligt at ekstraisolere med FOAMGLAS® for at opnå den lave U-værdi, som gælder ved renoveringen.

Hvis det gamle tætningslag er intakt, kan FOAMGLAS® limes på dette.

Derefter lægges et nyt fuldlimet/fuldsvejset tætningslag på FOAMGLAS®-overfladen.

Eftersom den gamle FOAMGLAS®-isolering altid er intakt, genereres der ikke noget affald, dvs. der er tale om en både økonomisk og økologisk løsning.





FOAMGLAS®

Hovedkontor SVERIGE

FOAMGLAS® Nordic AB

Hällebergsvägen 7

SE-443 60 Stenkullen, Sweden

Tel +46 (0)302 378 56, Fax +46 (0)302 378 57

info@foamglas.se, www.foamglas.se

DENMARK

+45 43 544 544

info@foamglas.dk

www.foamglas.dkk



ØKOLOGISK I
ALLE FASER:
FREMSTILLING,
ANVENDELSE
GENVINDING



"FOAMGLAS® har som mål, at en færdig opgave har samme høje kvalitet som vores produkt"

Service

Foamglas Nordic AB hjælper gerne med yderligere oplysninger om produktets anvendelsesområder og egenskaber.

Kvalitetssikring

Foamglas Nordic AB har et kvalitetsstyringssystem, som er certificeret i henhold til DS/EN ISO 9001.

Produkterne er med i Keymark-ordningen, som er etableret af den europæiske standardiseringsorganisation CEN.

Fremstillingen sker under opsyn af VIM-kontrollen.

FOAMGLAS® byggeprodukter udvikles løbende, og produkternes tekniske specifikationer er angivet med forbehold for ændringer.

www.foamglas.dk